



RELATÓRIO – 3ª MEDIÇÃO

OBRA: **EXECUÇÃO DE OBRA DE ADEQUAÇÕES NO IMÓVEL DO FÓRUM TRABALHISTA DE CASCAVEL.**

CONTRATADA: **HMA CONSTRUÇÕES CIVIS LTDA.**

Considerando a instituição da Comissão de Recebimento e Fiscalização da **EXECUÇÃO DE OBRA DE ADEQUAÇÕES NO IMÓVEL DO FÓRUM TRABALHISTA DE CASCAVEL**, objeto do Contrato Nº 15/2019, PO 20/2019, PROAD 146/2019, com efeitos através do despacho exarado pela Sra. Ordenadora da Despesa, os componentes abaixo elencados apresentam o relatório das vistorias realizadas, que tiveram como objetivo a fiscalização dos serviços executados pela Contratada, no período de 11/09/2019 (data da 2ª Medição) até 21/10/2019 (data da 3ª Medição).

Esta 3ª medição da planilha contratual atingiu o valor de **R\$ 211.388,54 (duzentos e onze mil trezentos e oitenta e oito reais e cinquenta e quatro centavos)**, que corresponde a um percentual de 19,08% para a medição e 79,07% acumulado. Portanto, esta medição foi inferior ao previsto no cronograma contratual, o qual previa para esta medição um percentual de 28,54%.

A obra encontra-se atrasada (4,47%) se compararmos ao cronograma do edital da licitação, o qual previa um percentual acumulado de 83,54% para 3ª medição, e a obra se encontra com um acumulado de 79,07%.

A contratada apresentou em conjunto com esta medição um novo cronograma, considerando o percentual executado nesta 3ª medição, e mantendo o prazo final da obra.

A 3ª medição, conforme previsto em contrato, ocorreu cerca de 3 meses após a data de início, ou seja, em 16/10/2019.



TRIBUNAL REGIONAL DO TRABALHO 9ª REGIÃO
Secretaria de Engenharia e Arquitetura
Coordenadoria de Administração de Obras

Conforme o cronograma contratual deveria ter sido executado 25,00% do valor previsto para o item 01 (Administração de obra e serviços iniciais), 26,66% do item 02 (Instalação do canteiro de obras), 2,51% do item 03 (Coberturas), 82,56% do item 04 (Instalações hidráulicas), 59,83% do item 05 (Forro), 52,96% do item 06 (Esquadrias), 37,46% do item 07 (Pinturas internas), 30,98% do item 08 (Pinturas externas), 40,36% do item 09 (Rede climatização), 84,73% do item 10 (Adaptação no passeio e implantação de estacionamento em via pública), 21,44% do item 11 (Entrada principal do Fórum - rampa/jardim/bancos), 0,00% do item 12 (Serviços complementares), 23,66% do item 13 (Instalações elétricas - climatização e transferência no-break), 46,22% do item 14 (Instalações elétricas - iluminação), 70,00% do item 15 (Sistema de proteção contra descargas atmosféricas - SPDA), e 49,75% do item 16 (1º Termo Aditivo). Porém, a Contratada executou 25,00% do valor previsto para o item 01, 25,16% do item 02, 2,51% do item 03, 46,48% do item 04, 44,50% do item 05, 5,03% do item 06, 50,23% do item 07, 26,33% do item 08, 44,50% do item 09, 80,32% do item 10, 21,44% do item 11, 0,00% do item 12, 18,33% do item 13, 50,19% do item 14, 0,00% do item 15, e 0,00% do item 16.



Figura 1 – Esquadria da entrada principal.

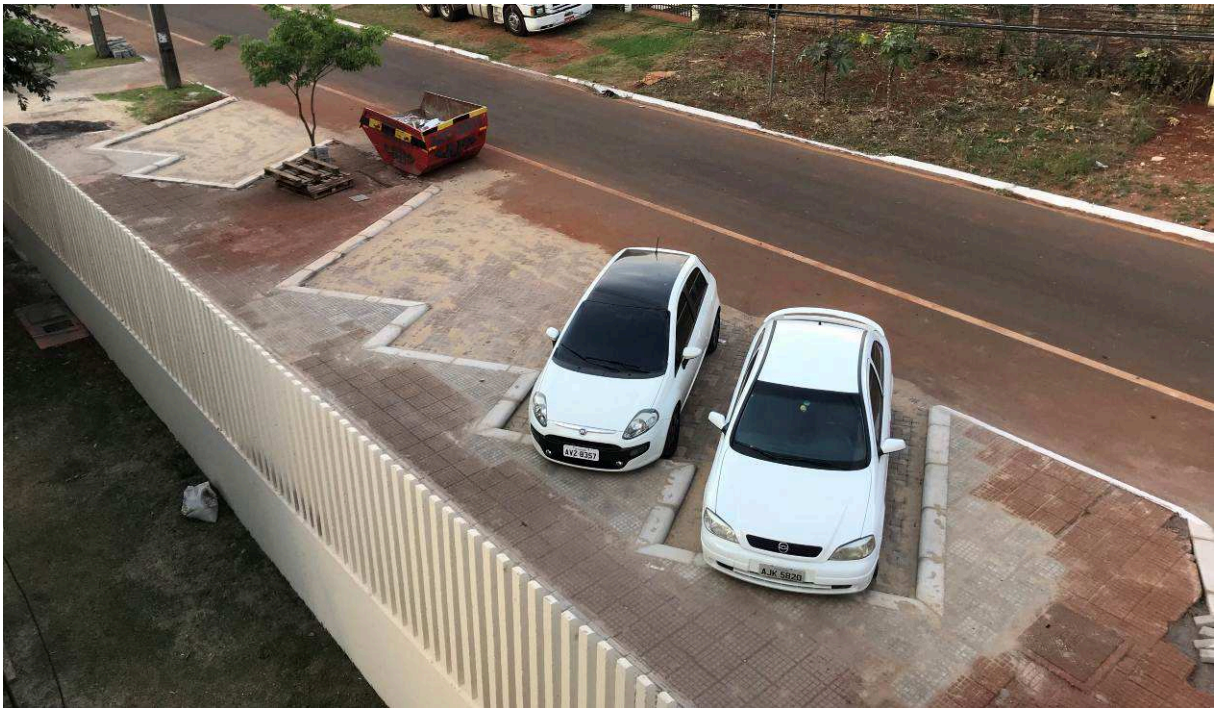


Figura 2 – Estacionamento Rua Paricis.



Figura 3 – Cisterna de Reaproveitamento de Águas Pluviais.



Figura 4 – Bancos de concreto.



Figura 5 – Forro - 2ª Vara do Trabalho.



I. SERVIÇOS EXECUTADOS.

I.1. ADMINISTRAÇÃO DE OBRA E SERVIÇOS INICIAIS.

Nesta etapa foi considerado um percentual de execução de 25,00%, com acumulado de 75,00%. Este percentual corresponde à execução dos seguintes serviços (Figuras 01C e 02C):

Engenheiro ou arquiteto de obra - meio período: Desde o início dos serviços e durante toda a etapa, atuou como engenheiro residente o Engenheiro Civil Ângelo Roberto de Freitas (CREA PR-151359/D, ART 20193150968).

Mestre de obras: Atuou como mestre de obras o Sr. Fausto Leone Braga (CTPS nº 9167269/SÉRIE 0050/PR).

Total financeiro executado no item ADMINISTRAÇÃO DE OBRAS E SERVIÇOS INICIAIS	R\$ 14.122,27 na etapa (25,00% do total em planilha)
	R\$ 42.366,80 acumulado (75,00% do total em planilha)

I.2. INSTALAÇÃO DO CANTEIRO DE OBRAS.

Nesta etapa foi considerado um percentual de execução de 25,16%, com acumulado de 74,22%. Este percentual corresponde à execução dos seguintes serviços (Figuras 01C a 06C):

Aluguel de container: foi instalado na obra um container para escritório da obra e almoxarifado. O container foi posicionado na lateral das docas da Setorial.

Andaime metálico: foram utilizados, nesta etapa, andaimes para a lavagem das fachadas, pintura das paredes, fixação de suportes metálicos das condensadoras dos equipamentos de ar condicionado, e transporte das telhas metálicas para cobertura.



TRIBUNAL REGIONAL DO TRABALHO 9ª REGIÃO
Secretaria de Engenharia e Arquitetura
Coordenadoria de Administração de Obras

Lona plástica: foi fornecida lona plástica para cobrir o mobiliário da 1ª e 2ª Vara do Trabalho durante a execução dos serviços de forro, elétrica e cobertura naquelas varas. Também foram utilizadas lonas para proteção do material armazenado na Setorial durante a pintura interna do depósito.

Remoção caixas de água: foram removidas as 8 caixas de água, sendo 2 sobre a 1ª Vara, 2 sobre a 2ª Vara, 3 sobre a 3ª Vara e 1 sobre a Setorial.

Caçambas: foram utilizadas, nesta etapa, caçambas e veículos (caminhonetes e caminhões) para remoção dos entulhos comuns e especiais (telhas de fibrocimento).

Total financeiro executado no item INSTALAÇÃO DO CANTEIRO DE OBRAS	R\$ 4.244,75 na etapa (25,16% do total em planilha)
	R\$ 12.523,79 acumulado (74,22% do total em planilha)

I.3. COBERTURAS.

Nesta etapa foi considerado um percentual de execução de 2,51%, com acumulado de 100,00%. Este percentual corresponde à execução dos seguintes serviços (Figuras 07C a 20C):

Setor 03 - Frente / Redondo - rufos: foi finalizada a instalação dos rufos em chapa de aço galvanizada, # 24. Foram instalados os rufos do perímetro no encontro das telhas de cobertura com as telhas e calhas, na parte curva.

Setor 05 - 4ª Vara do Trabalho e OAB - rufos: foram instaladas os rufos em chapa de aço galvanizada, # 24. Foram instalados os rufos de capeamento de topo das platibandas e os rufos do perímetro no entro das telhas de cobertura com as telhas e calhas.

Setor 06 - 3ª Vara do Trabalho - rufos: foram instaladas os rufos em chapa de aço galvanizada, # 24. Foram instalados os rufos de capeamento de topo das



platibandas e os rufos do perímetro no entro das telhas de cobertura com as telhas e calhas.

Total financeiro executado no item COBERTURAS:	R\$ 9.932,52 na etapa (2,51% do total em planilha)
	R\$ 395.187,73 acumulado (100% do total em planilha)

I.4. INSTALAÇÕES HIDRAULICAS.

Nesta etapa foi considerado um percentual de execução de 46,48%, com acumulado de 57,22%. Este percentual corresponde à execução dos seguintes serviços (Figuras 21C a 38C):

Estrutura de aço para apoio das caixas d'água: Foram instaladas 3 estrutura de suporte para caixas de água. As estruturas são formadas por perfis de aço de chapa dobrada C 100x40x2mm e tablado superior em MDF, com espessura de 20 mm. Os suportes foram instalados na 1ª e 2ª Varas, e na Setorial.

Caixa de água em polietileno: Foram instaladas 5 caixas de água em polietileno de 1.000 l cada, sendo 2 sobre a estrutura de aço montada na 1ª Vara do Trabalho, 2 sobre a estrutura de aço montada na 2ª Vara do Trabalho, e 1 sobre a estrutura de aço montada na Setorial. As caixas são da marca Afort, da Fortlev, e apresentam altura de 50 cm sem tampa, e 71 cm com a tampa fechada.

Sistema de aproveitamento de águas pluviais: foi instalada caixa de água de polietileno, de 600 litros, do sistema de aproveitamento de águas pluviais. Foi instalado o kit cisterna vertical TECNOTRI, composto por filtro antifolhas, decanter de 8 litros, filtro fino e filtro clorador. Foi executado um novo ponto de coleta de águas pluviais na calha, bem como uma prumada vertical para abastecer o reservatório.



Demolição dos banheiros públicos: foi realizada a demolição de um dos banheiros públicos (banheiro público masculino), com a remoção dos revestimentos cerâmicos, tampo de lavatório em granito, esquadrias de madeira, louças, metais, forro e espelho.

Instalações Hidrossanitárias: foi substituída a válvula de descarga e o respectivo registro (1.1/2") do banheiro público masculino.

Total financeiro executado no item INSTALAÇÕES HIDRAULICAS:	R\$ 14.618,52 na etapa (46,48% do total em planilha)
	R\$ 17.993,64 acumulado (57,22% do total em planilha)

I.5. FORRO.

Nesta etapa foi considerado um percentual de execução de 44,50%, com acumulado de 82,40%. Este percentual corresponde à execução dos seguintes serviços (Figuras 39C a 52C):

Forro - 1ª Vara do Trabalho: nessa etapa foi finalizada a montagem do forro modular, com módulos de 625 x 625 mm, na 1ª Vara do Trabalho. Foram instalados os perfis metálicos clicados, na cor branca, compostos de longarinas e travessas. Estes perfis são suspensos por arames rígidos fixados com parafuso e bucha à laje, com regulagem de altura. Na sequência, foram instaladas as placas de gesso acartonado removível 618 x 618 mm, espessura 8 mm, face inferior revestida com película vinílica branca e superior com película aluminizada, apoiadas nos perfis metálicos.

Forro - 2ª Vara do Trabalho: nessa etapa foi finalizada a montagem do forro modular, com módulos de 625 x 625 mm, na 2ª Vara do Trabalho. Foram instalados os perfis metálicos clicados, na cor branca, compostos de longarinas e travessas. Estes perfis são suspensos por arames rígidos fixados com parafuso e bucha à laje, com regulagem de altura. Na sequência, foram instaladas as placas de gesso acartonado



removível 618 x 618 mm, espessura 8 mm, face inferior revestida com película vinílica branca e superior com película aluminizada, apoiadas nos perfis metálicos. Foram instalados os forros só nas duas salas de audiências.

Forro - Setorial: nessa etapa foi finalizada a montagem do forro modular, com módulos de 625 x 625 mm, na Setorial. Foram instalados os perfis metálicos clicados, na cor branca, compostos de longarinas e travessas. Estes perfis são suspensos por arames rígidos fixados com parafuso e bucha à laje, com regulagem de altura. Na sequência, foram instaladas as placas de gesso acartonado removível 618 x 618 mm, espessura 8 mm, face inferior revestida com película vinílica branca e superior com película aluminizada, apoiadas nos perfis metálicos. Foram instalados os forros só nas duas salas de audiências.

Total financeiro executado no item FORRO:	R\$ 27.785,56 na etapa (44,50% do total em planilha)
	R\$ 51.450,81 acumulado (82,40% do total em planilha)

I.6. ESQUADRIAS.

Nesta etapa foi considerado um percentual de execução de 5,03%, com acumulado de 8,17%. Este percentual corresponde à execução dos seguintes serviços (Figuras 53C a 56C):

Esquadria da entrada principal: foi substituída a esquadria da entrada principal, com a instalação de caixilho de alumínio e quatro portas de vidro temperado, 10 mm. Foram instaladas molas de piso, da marca Dorma, permitindo que as portas abram em ambos os sentidos. Foram instaladas ferragens cromadas.

Total financeiro executado no item ESQUADRIAS:	R\$ 6.395,41 na etapa (5,03% do total em planilha)
	R\$ 10.390,65 acumulado (8,17% do total em planilha)



I.7. PINTURAS INTERNAS.

Nesta etapa foi considerado um percentual de execução de 50,23%, com acumulado de 78,42%. Este percentual corresponde à execução dos seguintes serviços (Figuras 57C a 100C):

Pintura em paredes internas - 1ª Vara do Trabalho: foi finalizada a pintura acrílica nas paredes internas da 1ª Vara do Trabalho. As paredes das salas de conciliação e de audiência foram pintadas na cor erva-doce (ref. Suvinil), e todas as demais na cor palha (ref. Suvinil). Foi utilizada a tinta acrílica premium Decora Matte, da Coral.

Pintura em paredes internas - 2ª Vara do Trabalho: foi finalizada a pintura acrílica nas paredes internas da 2ª Vara do Trabalho. As paredes das salas de conciliação e de audiência foram pintadas na cor erva-doce (ref. Suvinil), e todas as demais na cor palha (ref. Suvinil). Foi utilizada a tinta acrílica premium Decora Matte, da Coral.

Pintura em paredes internas - 3ª Vara do Trabalho: foi executada, parcialmente, a pintura acrílica nas paredes internas da 3ª Vara do Trabalho. As paredes das salas de conciliação e de audiência foram pintadas na cor erva-doce (ref. Suvinil), e todas as demais na cor palha (ref. Suvinil). Foi utilizada a tinta acrílica premium Decora Matte, da Coral. Falta a pintura do hall de espera do público.

Pintura em paredes internas - 4ª Vara do Trabalho: foi finalizada a pintura acrílica nas paredes internas da 4ª Vara do Trabalho. As paredes das salas de conciliação e de audiência foram pintadas na cor erva-doce (ref. Suvinil), e todas as demais na cor palha (ref. Suvinil). Foi utilizada a tinta acrílica premium Decora Matte, da Coral.

Pintura em paredes internas - Área Central: foi executada, parcialmente, a pintura acrílica nas paredes internas da área central (espera do público). As paredes das salas de conciliação e de audiência foram pintadas na cor erva-doce (ref. Suvinil), e todas as demais na cor palha (ref. Suvinil). Foi utilizada a tinta acrílica premium Decora Matte, da Coral.



Pintura em paredes internas - Setorial: foi executada, parcialmente, a pintura acrílica nas paredes internas da área de depósito da Setorial. As paredes foram pintadas na cor palha (ref. Suvinil). Foi utilizada a tinta acrílica premium Decora Matte, da Coral. Ainda falta a pintura das paredes da escada e do almoxarifado.

Total financeiro executado no item PINTURAS INTERNAS:	R\$ 18.977,83 na etapa (50,23% do total em planilha)
	R\$ 29.631,12 acumulado (78,42% do total em planilha)

I.8. PINTURAS EXTERNAS.

Nesta etapa foi considerado um percentual de execução de 26,33%, com acumulado de 95,35%. Este percentual corresponde à execução dos seguintes serviços (Figuras 101C a 114C):

Limpeza de superfícies: foi executada a limpeza, com jato de água de alta pressão, nas pastilhas de revestimento externo do prédio do Fórum.

Pintura externa - Fórum: foi executada, parcialmente, a pintura das paredes externas do prédio do Fórum. Foi utilizada tinta acrílica premium fosca, na cor areia, da linha Decora Matte, da marca Coral.

Total financeiro executado no item PINTURAS EXTERNAS:	R\$ 8.716,21 na etapa (26,33% do total em planilha)
	R\$ 31.568,04 acumulado (95,35% do total em planilha)

I.9. REDE CLIMATIZAÇÃO.

Nesta etapa foi considerado um percentual de execução de 44,50%, com acumulado de 82,10%. Este percentual corresponde à execução dos seguintes serviços (Figuras 115C a 130C):

Redes - 3ª Vara do Trabalho: foram executadas as redes frigorígenas de 9 aparelhos de ar condicionado, tipo Split, da 3ª Vara do Trabalho. As redes são compostas por um par de tubos de cobre, com diâmetro variável em função das capacidades dos aparelhos, isolamentos das tubulações e cabo elétrico de alimentação e controle. As redes interligam as evaporadas (unidades internas) às condensadoras (unidades externas) que serão instaladas na face externa das paredes. As redes antigas foram removidas e os equipamentos existentes foram reinstalados nas redes novas.

Redes - 4ª Vara do Trabalho: foram executadas as redes frigorígenas de 7 aparelhos de ar condicionado, tipo Split, finalizando todas as redes da 4ª Vara do Trabalho. As redes são compostas por um par de tubos de cobre, com diâmetro variável em função das capacidades dos aparelhos, isolamentos das tubulações e cabo elétrico de alimentação e controle. As redes interligam as evaporadas (unidades internas) às condensadoras (unidades externas) que serão instaladas na face externa das paredes. As redes antigas foram removidas e os equipamentos existentes foram reinstalados nas redes novas. Ainda falta a conclusão da rede de um aparelho da secretaria.

Redes - Distribuição: foi executada a rede frigorígena de 1 aparelho de ar condicionado, tipo Split, da Distribuição. As redes são compostas por um par de tubos de cobre, com diâmetro variável em função das capacidades dos aparelhos, isolamentos das tubulações e cabo elétrico de alimentação e controle. As redes interligam as evaporadas (unidades internas) às condensadoras (unidades externas) que serão instaladas na face externa das paredes. As redes antigas foram removidas e os equipamentos existentes foram reinstalados nas redes novas. Ainda falta a conclusão da rede de um aparelho.



Redes - Hall de entrada: foi executada a rede frigorígena de 1 aparelho de ar condicionado, tipo Split, do Hall de Entrada. As redes são compostas por um par de tubos de cobre, com diâmetro variável em função das capacidades dos aparelhos, isolamentos das tubulações e cabo elétrico de alimentação e controle. As redes interligam as evaporadas (unidades internas) às condensadoras (unidades externas) que serão instaladas na face externa das paredes. As redes antigas foram removidas e os equipamentos existentes foram reinstalados nas redes novas. Ainda falta a conclusão da rede de um aparelho do Auditório.

Redes - Setorial: foi executada a rede frigorígena de 1 aparelho de ar condicionado, tipo Split, da Setorial. As redes são compostas por um par de tubos de cobre, com diâmetro variável em função das capacidades dos aparelhos, isolamentos das tubulações e cabo elétrico de alimentação e controle. As redes interligam as evaporadas (unidades internas) às condensadoras (unidades externas) que serão instaladas na face externa das paredes. As redes antigas foram removidas e os equipamentos existentes foram reinstalados nas redes novas. Ainda falta a conclusão da rede de dois aparelhos da Setorial.

Total financeiro executado no item REDE CLIMATIZAÇÃO:	R\$ 23.741,29 na etapa (44,50% do total em planilha)
	R\$ 43.797,84 acumulado (82,10% do total em planilha)

I.10. ADAPTAÇÃO NO PASSEIO E IMPLANTAÇÃO DE ESTACIONAMENTO EM VIA PÚBLICA.

Nesta etapa foi considerado um percentual de execução de 80,32%, com acumulado de 91,53%. Este percentual corresponde à execução dos seguintes serviços (Figuras 131C a 138C):



TRIBUNAL REGIONAL DO TRABALHO 9ª REGIÃO
Secretaria de Engenharia e Arquitetura
Coordenadoria de Administração de Obras

Pavimentação - pavimentação intertravada: foi executada a pavimentação dos estacionamentos externos. Foram utilizados blocos 20 x 10 cm, com 6 cm de altura. Foi executada base compactada de pó de pedra.

Pavimentação - meio-fio: foram executados os meios-fios da área dos estacionamentos externos. Foram utilizados meios-fios de concreto pré-fabricados.

Total financeiro executado no item ADAPTAÇÃO NO PASSEIO:	R\$ 14.093,47 na etapa (80,32% do total em planilha)
	R\$ 16.060,36 acumulado (91,53% do total em planilha)

I.11. ENTRADA PRINCIPAL DO FÓRUM - RAMPA/JARDIM/BANCOS.

Nesta etapa foi considerado um percentual de execução de 21,44%, com acumulado de 42,87%. Este percentual corresponde à execução dos seguintes serviços (Figuras 139C a 142C):

Bancos em concreto: foram executadas as formas de madeira, armação e concretagem dos últimos dois bancos de concreto localizados na entrada do Fórum, do lado esquerdo.

Total financeiro executado no item ENTRADA PRINCIPAL:	R\$ 1.796,53 na etapa (21,44% do total em planilha)
	R\$ 3.593,06 acumulado (42,87% do total em planilha)

I.12. SERVIÇOS COMPLEMENTARES.

Nesta etapa foi considerado um percentual de execução de 0,00%, com acumulado de 0,00%.



TRIBUNAL REGIONAL DO TRABALHO 9ª REGIÃO
Secretaria de Engenharia e Arquitetura
Coordenadoria de Administração de Obras

Total financeiro executado no item SERVIÇOS COMPLEMENTARES:	R\$ 0,00 na etapa (0,00% do total em planilha)
	R\$ 0,00 acumulado (0,00% do total em planilha)

I.13. INSTALAÇÕES ELÉTRICAS - CLIMATIZAÇÃO E TRANSFERÊNCIA DO NOBREAK.

Nesta etapa foi considerado um percentual de execução de 18,33%, com acumulado de 94,67%. Este percentual corresponde à execução dos seguintes serviços (Figuras 01E a 10E):

Infraestrutura

Foi concluída a infraestrutura de perfilados #38x76, para alimentação dos condicionadores de ar, nas áreas da 2ª, 3ª e 4ª Vara Trabalhista. Foram instaladas curvas e tês. Foram instaladas as tampas.

Foi tampada a eletrocalha de #300x50 entre as salas técnicas, área do estacionamento.

Foram instaladas as caixas 2x4", eletrodutos 1" e condutores, para infraestrutura de conexão dos alimentadores dos aparelhos de ar na plataforma externa.

Cabeamento Elétrico

Foram executados os circuitos dos aparelhos de ar da 3ª e parcialmente da 4ª Vara do Trabalho, utilizando-se cabeamento cores preta e verde. Foram também executados de forma parcial os circuitos da Setorial.

Quadros Elétricos

Nesta etapa foi feita a transferência do nobreak e banco de baterias da sala técnica situada próxima ao hall de entrada para a sala técnica principal.



TRIBUNAL REGIONAL DO TRABALHO 9ª REGIÃO
Secretaria de Engenharia e Arquitetura
Coordenadoria de Administração de Obras

Foram utilizados terminais para conexão entre cabos de 95mm² e cabos de 25mm², para compatibilidade com o disjuntor do quadro QDEG.

O nobreak encontra-se em operação.

Total financeiro executado no item INSTALAÇÕES ELÉTRICAS - CLIMATIZAÇÃO E TRANSFERÊNCIA DO NOBREAK:	R\$ 27.049,00 na etapa (18,33% do total em planilha)
	R\$ 139.711,78 acumulado (94,67% do total em planilha)

I.14. INSTALAÇÕES ELÉTRICAS - ILUMINAÇÃO.

Nesta etapa foi considerado um percentual de execução de 50,19%, com acumulado de 90,75%. Este percentual corresponde à execução dos seguintes serviços (Figuras 11E a 34E):

Infraestrutura

Foi executada a infraestrutura de eletrocalhas #100x50 e perfilados #38x38 para circuitos de iluminação, na área da 3ª e 4ª Vara Trabalhista, assim como na secretaria da Setorial. Foram instaladas curvas, tês e cruzetas. Foram instaladas as tampas.

Foram executadas as caixas 2x4 e eletrodutos, para instalação de novos interruptores nas áreas da 3ª e 4ª VT, restante da 2ª VT, secretaria da Setorial e térreo da Setorial.

Cabeamento Elétrico - Iluminação

Foram concluídos os circuitos elétricos de iluminação na 1ª Vara do Trabalho (gabinetes e corredor) e parcialmente no corredor da 4ª VT.

Foram executados os circuitos da secretaria da Setorial, copa e banheiros.

Foram utilizados cabos amarelo para fase e cinza para retornos, neutro azul claro.



Interruptores e Tomadas

Foram fornecidos e instalados os interruptores na área da secretaria da setorial e térreo e concluídos os da 2ª Vara do Trabalho e corredores. Utilizou-se a linha Schneider Lunare.

Iluminação Interna / Externa

Foram concluídas as luminárias da 2ª VT e fornecidas e instaladas as luminárias da Setorial. Utilizou-se padrão de embutir, com aletas, 62,5x62,5cm.

Foram instaladas, ainda, as luminárias tipo painel, 12W, quadradas, nos banheiros e circulação da 2ª, 3ª, 4ª VT e Setorial.

Foram substituídas as lâmpadas de 125cm da 3ª e 4ª VT por lâmpadas em LED, 18W.

Foram feitas as adaptações nos quadros elétricos existentes.

Total financeiro executado no item INSTALAÇÕES ELÉTRICAS - ILUMINAÇÃO:	R\$ 39.915,18 na etapa (50,19% do total em planilha)
	R\$ 72.179,83 acumulado (90,75% do total em planilha)

I.15. SISTEMA DE PROTEÇÃO CONTRA DESCARGAS ATMOSFÉRICAS - SPDA.

Nesta etapa foi considerado um percentual de execução de 0,00%, com acumulado de 0,00%.

Total financeiro executado no item INSTALAÇÕES ELÉTRICAS - SPDA:	R\$ 0,00 na etapa (0,00% do total em planilha)
	R\$ 0,00 acumulado (0,00% do total em planilha)



I.16. 1º TERMO ADITIVO.

Nesta etapa foi considerado um percentual de execução de 0,00%, com acumulado de 50,25%.

Total financeiro executado no item 1º TERMO ADITIVO:	R\$ 0,00 na etapa (0,00% do total em planilha)
	R\$ 9.398,71 acumulado (50,25% do total em planilha)

II. SUBCONTRATADAS

A Ordenadoria das Despesas autorizou a subcontratação das empresas MEGA CONSTRUÇÃO CIVIL E SERVIÇOS ELÉTRICOS LTDA (CNPJ 97.476.832/0001-10) para execução das instalações elétricas e do sistema de proteção contra descargas atmosféricas (itens 13, 14 e 15 da planilha), e A A SOARES DE LIMA (CNPJ 28.668.195/0001-61) para execução da rede de climatização (item 9 da planilha). As subcontratações foram autorizadas pelos Despachos ODESP 1140/2019 (PROAD 838/2019) E ODESP 1219/2019 (PROAD 916/2019).

III. DAS CONSIDERAÇÕES FINAIS

Considerando-se que os serviços incluídos nesta 3ª medição foram executados de acordo com o especificado e de acordo com os percentuais levantados conforme planilha em anexo, a comissão de fiscalização não vê óbice quanto à liberação do pagamento referente à 3ª medição.



TRIBUNAL REGIONAL DO TRABALHO 9ª REGIÃO
Secretaria de Engenharia e Arquitetura
Coordenadoria de Administração de Obras

IV. DOS ANEXOS

- Relatório fotográfico, planilha e cronograma alterado;

Curitiba, 24 de outubro de 2019.

Arnaldo Nascimento de Souza
Membro

Carlos Henrique Siwek
Membro

Kelvi Leandro da Silva
Membro