

MEMORIAL DESCRITIVO CIVIL



TRIBUNAL REGIONAL DO TRABALHO DA 9ª REGIÃO

SECRETARIA DE ENGENHARIA E ARQUITETURA

SERVIÇO DE PROJETO E PLANEJAMENTO

Obra: INSTALAÇÃO DE SISTEMA DE CLIMATIZAÇÃO NO FÓRUM TRABALHISTA DE CORNÉLIO PROCÓPIO

Local: Av. XV de Novembro 830 - Centro - CEP 86300-000 – Cornélio Procópio (PR)

Data: JANEIRO/2016

1. CONDIÇÕES GERAIS:

OBJETIVO

Este Caderno de Especificações compreende um conjunto de discriminações técnicas, critérios, condições e procedimentos estabelecidos pelo contratante – TRT 9ª. REGIÃO, para a contratação e execução da INSTALAÇÃO DE SISTEMA DE CLIMATIZAÇÃO NO FÓRUM TRABALHISTA DE CORNÉLIO PROCÓPIO, localizado na Av. XV de Novembro, 830, – Cornélio Procópio/ PR.

DOCUMENTAÇÃO INCLUÍDA NO CONTRATO

Este Caderno de Especificações servirá para fixar as obrigações e direitos do TRT 9ª REGIÃO, sempre adiante designado por Contratante, e da firma Construtora, sempre adiante designada por Executante ou Contratada, passando a fazer parte integrante do contrato.

CONVENÇÕES E CODIFICAÇÃO

a) Convenções e conceituação dos intervenientes

Neste Caderno de Especificações convencionamos denominar os intervenientes pela nomenclatura da norma NBR-5671/89 do INMETRO, que define claramente suas responsabilidades e direitos; a definição das denominações principal transcreve a seguir.

Contratante: Pessoa física ou jurídica que, mediante instrumento hábil, promove a execução do empreendimento (não é, necessariamente o proprietário).

Autor do projeto: Pessoa Física, legalmente habilitada, contratada para elaborar o projeto de um empreendimento ou parte do mesmo. Por autor do projeto entendemos os profissionais que fazem parte da firma projetista.

Executante: Pessoa Física ou Jurídica, técnica e juridicamente habilitada, escolhida pelo Contratante através de licitação pública para executar o empreendimento de acordo com o projeto e em condições mutuamente estabelecidas.

Fiscal técnico: Pessoa Física ou Jurídica, legalmente habilitada, designada para verificar o cumprimento parcial ou total dos aspectos técnicos das disposições contratuais.

Empreiteiro técnico: Pessoa Física ou Jurídica, legalmente habilitada, contratada para executar partes perfeitamente definidas do empreendimento, assumindo a responsabilidade técnica destas partes com a anuência e sob a coordenação do Executante.

Sub-empreiteiro: Pessoa Física ou Jurídica contratada para a execução de partes perfeitamente definidas do empreendimento, com anuência e sob a responsabilidade do Executante ou de Empreiteiro Técnico.

b) Codificação e classificação de serviços

A numeração dos itens deste Caderno de Especificações deve ser entendida como uma codificação, já que se pretende uma correspondência biunívoca entre eles e os itens de orçamento. Nestas condições são perfeitamente compreensíveis as interrupções da sequência da numeração ao longo deste trabalho. Assim sendo, as planilhas orçamentárias do Executante deverão seguir a codificação da presente discriminação.

DISCREPÂNCIAS E PRECEDÊNCIA DE DADOS

a) Verificação preliminar

Compete ao Executante efetuar completo estudo (verificação preliminar) das plantas e Caderno de Especificações, fornecidos pelo Contratante para a execução da obra, e que compõem o projeto executivo.

Caso sejam constatadas, pelo Executante, quaisquer discrepâncias, omissões ou erros, inclusive sobre qualquer transgressão às normas técnicas, códigos, regulamentos ou leis em vigor, deverá dar imediata comunicação à Contratante para que sejam os mesmos sanados.

b) Precedência de dados

Em caso de divergências entre este Memorial Descritivo e o Contrato prevalecerá sempre este último.

Em caso de divergência entre este Memorial Descritivo e os desenhos prevalecerão às primeiras.

Em caso de divergência entre as cotas das plantas e suas dimensões medidas em escala prevalecerão sempre as primeiras.

Em caso de divergência entre desenhos de datas diferentes, prevalecerão os mais recentes, de escalas diferentes, prevalecerão sempre os de maior escala.

Valerão preferencialmente as cotas e outros dados contidos nas cópias de pranchas cuja numeração contiver letra de revisão mais "alta", como tal entendida a letra mais próxima do fim do alfabeto.

As pranchas do projeto executivo, ao serem enviadas à obra, deverão conter carimbo ou tipo de nota que identifique claramente sua liberação para execução.

Em caso de dúvida referente a interpretação dos desenhos ou deste Memória Descritivo serão consultados o Fiscal Técnico e/ou os Autores dos Projetos.

CONDIÇÕES SUPLEMENTARES DE CONTRATAÇÃO

a) Assistência técnica e administrativa

Para a perfeita execução e completo acabamento das obras e serviços, o Executante se obriga, sob as responsabilidades legais vigentes, a prestar toda a assistência técnica e administrativa necessárias para imprimir andamento conveniente aos trabalhos, mantendo equipes que levem a bom termo este objetivo.

b) Materiais, mão-de-obra e equipamentos

Todos os equipamentos e ferramentas necessárias para a boa execução das obras e serviços ajustados deverão ser fornecidos e conservados pelo Executante, bem como também é de sua responsabilidade a utilização de mão-de-obra capacitada, na quantidade necessária, mantendo equipe que assegure progresso satisfatório às obras dentro dos cronogramas previstos.

A obtenção dos materiais necessários, em quantidade e qualidade suficiente para a conclusão das obras no prazo fixado é de integral responsabilidade do Executante.

Será empregado na execução dos serviços materiais e equipamentos que atendam a critérios de sustentabilidade, gerando menos resíduos, menor desperdício e menor impacto ambiental.

Será priorizado o emprego de mão de obra, materiais, tecnologias e matérias-primas locais.

c) Seguros e acidentes

Correrá por conta exclusiva do Executante a responsabilidade de quaisquer acidentes no trabalho de execução das obras contratadas, uso indevido de patentes registradas, e, ainda que resultante de caso fortuito ou de força maior, a destruição ou danificação da obra em construção até a devida aceitação da mesma pela Contratante, bem como as indenizações que possam vir a ser devidas a terceiros por fatos oriundos dos serviços contratados, ainda que ocorridos fora do canteiro da obra.

Será obrigatório e de responsabilidade da contratada fazer SEGURO geral da obra contra Riscos de Engenharia, Incêndio e suas cláusulas acessórias.

d) Licenças, franquias e A.R.T.

É de conta do Executante a obtenção de todas as licenças e franquias necessárias aos serviços que contratar, pagando os emolumentos prescritos por lei e observando a legislação, códigos e posturas referentes à obra e à segurança pública, bem como atender ao pagamento de seguro de pessoal, despesas decorrentes das leis trabalhistas e impostos, que digam diretamente respeito às obras e serviços contratados. E obrigado, outrossim, ao

cumprimento de quaisquer formalidades e ao pagamento, a sua custa, de multas porventura impostas pelas autoridades em função de seus serviços.

Deverão ser observadas as exigências do Conselho Regional de Engenharia, Arquitetura e Agronomia, especialmente no que se refere à colocação de placas contendo os nomes dos responsáveis técnicos pela execução das obras, do autor ou autores dos projetos e às anotações de responsabilidade técnica (A.R.T.).

e) Fiscalização, orientação e controle.

A Contratante manterá nas obras engenheiros e/ou arquitetos e prepostos seus, convenientemente credenciados junto ao Executante, e com autoridade para exercer, em seu nome, toda e qualquer ação de orientação geral, controle e fiscalização das obras e serviços de construção, nos moldes da NBR 5671/89.

O Executante será obrigado a facilitar a fiscalização dos materiais e execução das obras e serviços contratados, facultando, à fiscalização da Contratante, o acesso a todas as partes das obras contratadas.

A Fiscalização é assegurado o direito de ordenar a suspensão das obras e serviços sem prejuízo das penalidades que ficar sujeito o Executante e sem que este tenha direito a qualquer indenização, qualquer reclamação sobre o defeito essencial em serviço executado ou material posto na obra.

O Executante será obrigado a retirar da obra, logo após o recebimento da ordem de serviço correspondente, qualquer empregado, tafeiro, operário ou subordinado seu que, a critério da Contratante, venha a demonstrar conduta nociva ou incapacidade técnica.

As ordens de serviços ou comunicações de Fiscalização ao Executante, ou vice-versa, serão transmitidas sempre por escrito, devendo ser devidamente numeradas e anotadas no Livro de Ocorrências (Registro de Ocorrências conforme NBR 5671/89).

DIÁRIO DE OBRA

A contratada deverá confeccionar, sem ônus para o órgão, e utilizar diariamente na obra o “Diário de Obra” em 03 (três) vias, sendo as duas últimas descartáveis.

Distribuição das vias:

- 1a via – permanece no Diário de Obra;
- 2a via – retirada pela fiscalização do órgão a cada visita de inspeção;
- 3a via – via da contratada.

O caderno completo, após o término da obra, será entregue formalmente ao órgão.

MODIFICAÇÕES NO PROJETO

Nenhuma alteração nas plantas, detalhes ou discriminações técnicas, determinando ou não encarecimento da obra, será executada sem autorização do Contratante e do Autor do Projeto.

Sempre que for sugerida pelo Executante qualquer modificação, esta deverá ser acompanhada de orçamento correspondente, se representar alteração de preço, para mais ou para menos.

RESPONSABILIDADE E GARANTIA

a) Responsabilidade pelos serviços executados em geral

O Executante assumirá integral responsabilidade pela boa realização e eficiência dos serviços que efetuar, de acordo com o presente Caderno de Especificações, Edital e demais documentos técnicos fornecidos, bem como por quaisquer danos eventualmente decorrentes da realização de ditos trabalhos.

b) Responsabilidade por alterações sugeridas

O Executante assumirá a integral responsabilidade e garantia pela execução de qualquer modificação ou projeto alternativo que forem eventualmente por ele propostos e aceitos pelo Contratante e pelo Autor do Projeto, incluindo eventuais consequências advindas destas modificações nos serviços seguintes.

METROLOGIA E NORMATIZAÇÃO

Todas as grandezas mencionadas nestas e em quaisquer documentos relativos a esta obra deverão estar expressas nas unidades legais constantes do quadro Geral das Unidades de Medida (Decreto Federal no. 81.621, de 1978).

Deverão ser respeitadas as Normas Técnicas da Associação Brasileira de Normas Técnicas - ABNT nos devidos serviços executados e na definição dos insumos.

Além disso, deverão ser respeitadas as Normas Regulamentadoras NR-7 (Programa de Controle Médico de Saúde Ocupacional), a NR-9 (Programa de Prevenção de Riscos Ambientais) e a NR-18 (Condições e Meio-Ambiente do Trabalho na Indústria de Construção).

CONTROLE TECNOLÓGICO

A qualidade dos materiais e instalações efetuadas pelo Executante deverá ser submetida aos ensaios e provas determinados pelas normas brasileiras ou equivalentes, como condição prévia ao recebimento dos serviços respectivos. Estes ensaios serão feitos pelo Executante, às suas expensas, em nome e sob a fiscalização da Contratante, a qual receberá os resultados dos mesmos. No caso do concreto armado o controle deverá ser rotineiro.

RECEBIMENTOS PROVISÓRIO E DEFINITIVO

Quando as obras e serviços contratados ficarem concluídos, de perfeito acordo com o Contrato, será lavrado um Termo de Recebimento Provisório, que será passado em 2 (duas) vias de igual teor e forma, ambas assinadas pela Comissão de Fiscalização, designada pelo órgão, e pelo Executante, após terem sido realizadas todas as medições e apropriações referentes a acréscimos e modificações.

O Termo de Recebimento Definitivo das obras e serviços contratados será lavrado pela Comissão de Recebimento em até 90 (noventa) dias após o Recebimento Provisório referido no item anterior, e se tiverem sido atendidas todas as exigências da Comissão de Fiscalização, referente a defeitos ou imperfeições que venham a ser verificadas em qualquer elemento das obras e serviços executados, e se estiverem solucionadas todas as reclamações porventura feitas, quanto à falta de pagamento aos operários ou fornecedores de materiais e prestadores de serviços empregados na edificação.

SERVIÇOS PRELIMINARES

a) Cópias heliográficas e cópias xerográficas

As cópias heliográficas necessárias ao desenvolvimento das obras e cópias xerográficas de documentos necessários ao bom andamento dos serviços serão fornecidas pelo Executante.

Despesas legais

Correrá por conta exclusiva do Executante todas as despesas legais relativas às obras e seu funcionamento, tais como, licenças, emolumentos, taxas de obra e da edificação, registros em cartório, impostos federais, estaduais e municipais, seguros contra incêndio e de responsabilidade civil, contratos, selos, elaboração de Projeto de Gerenciamento de Resíduos da Construção Civil (PGRCC), em caso de exigência legal, despachante e outros referentes a legislação da obra.

Em caso de necessidade de revalidação da aprovação dos projetos, esta será de responsabilidade do Executante.

O Executante deverá apresentar A.R.T. do CREA referente à execução da obra ou serviço, com a respectiva taxa recolhida, no início da obra.

Serão fornecidos para o Executante um jogo de cópias em papel e o CD dos respectivos arquivos dos softwares de desenho ou texto de todo projeto.

INSTALAÇÕES PROVISÓRIAS

Andaimes

Os andaimes deverão ser construídos com o máximo de segurança, de forma a permitir, não só o trabalho eficiente e seguro dos operários, como também o acesso cômodo da Fiscalização da Contratante.

Máquinas e ferramentas

Caberá ao Executante o fornecimento de todas as máquinas, e ferramentas, necessárias à boa execução dos serviços.

ADMINISTRAÇÃO DA OBRA E DESPESAS GERAIS

Guardas

O Contratante, em hipótese alguma, se responsabilizará por eventuais roubos de materiais ou equipamentos do Executante, ou por danos que venham ocorrer na obra e nas áreas de sua propriedade, entregues à responsabilidade do Executante.

CONSUMOS

Consumos e contas

As ligações provisórias de energia e água deverão ser providenciadas pela contratada.

Os custos referentes aos consumos de combustíveis, lubrificantes, material de limpeza, material elétrico, além das contas mensais de água, força, luz e telefone correrão por conta do Executante até a entrega definitiva da obra.

As ligações provisórias de energia e água deverão ser providenciadas pela contratada.

Material de escritório da obra

Todo o material de escritório de obra será de inteira responsabilidade do Executante, inclusive o fornecimento e o preenchimento, na parte que lhe competir, do livro de ordem e ocorrências. Também deverão estar disponíveis medicamentos de emergência.

Despesas com vizinhos

Todas as despesas com vizinhos oriundas dos trabalhos junto às divisas, tais como fundações, arrimos, aterros e cercamento são responsabilidade do Executante.

Formas, escoras e andaimes

Será dada preferência à utilização de formas, escoras e andaimes reutilizáveis.

Madeiras “in natura” deverão ser acompanhadas pela DOF.

Equipamento de segurança

O Executante deverá se responsabilizar pela manutenção e pelo uso de equipamentos de prevenção e acidentes (EPI) dos funcionários e empreiteiros, fornecendo aos operários todos os equipamentos de segurança necessários e exigidos pela legislação vigente, tais como botas, óculos, luvas, etc. e exigindo o seu uso; além da segurança de máquinas, equipamentos e materiais, e prevenção de incêndio com extintores.

A contratada deverá obedecer às normas técnicas do MTE referentes à saúde, higiene e segurança do trabalho. Deverá ainda a empresa contratada fornecer capacitação de todos os trabalhadores em saúde e segurança no trabalho, observada a carga horária mínima de duas horas mensais.

Limpeza da obra

A obra será mantida permanentemente limpa, sendo o entulho transportado para os locais indicados pela Fiscalização, onde será utilizado como aterro, se for o caso. Durante todo o período de execução da obra deverão ser mantidos em perfeitas condições de tráfego os acessos à obra, quer para veículos, quer para pedestres.

Transportes

Deverá ser previsto o planejamento e a execução dos transportes de materiais e equipamentos internos, horizontais e verticais. Como também o transporte externo, carga e descarga. Além da conservação das pistas internas e vias externas.

Entulho

Durante a execução da obra deverá ser procedida a remoção periódica de quaisquer detritos (entulho de obra) que venham a se acumular no recinto do canteiro. A retirada poderá ser feita através de containeres com 5m³ de volume, específicos para a natureza do material à remover.

A contratada deverá comprovar que os resíduos removidos foram destinados aos locais apropriados, estejam em conformidade com as normas da ABNT.

Entrega da Obra

A entrega da obra não exime a CONSTRUTORA, em qualquer época, das garantias concedidas e das responsabilidades assumidas, em contrato e por força das disposições legais em vigor (Lei 3.071).

Assistência Técnica

Após o recebimento provisório da obra ou serviço, e até o seu recebimento definitivo, a CONSTRUTORA deverá fornecer toda a assistência técnica necessária à solução das imperfeições detectadas na vistoria final, bem como as surgidas neste período, independente de sua responsabilidade civil.

Ensaio gerais nas instalações

Concluídas as instalações, serão procedidos testes para verificação final de todos os aparelhos e equipamentos. Estes testes serão conduzidos para aferir o funcionamento em condições normais e com sobrecarga.

Arremates

Deverão ser executados todos os arremates necessários, pela CONSTRUTORA, visando a perfeita entrega da obra.

Baixas de ART

Deverá ser providenciada baixas, junto ao CREA da região, da responsabilidade técnica de todos os envolvidos e registrada no conselho.

Garantias

A CONSTRUTORA entregará à FISCALIZAÇÃO DO TRT toda a documentação referente a essas providências, assim como todos os certificados de garantia oferecidos pelos sub-empreiteiros e fornecedores, os quais sempre deverão ser emitidos em nome do TRT.

Despesas eventuais

Imprevistos diversos serão de ônus exclusivo da CONSTRUTORA até o limite estabelecido no Edital de Licitação da Obra.

Serviços extras com ônus para o órgão, somente poderão ser executados, se autorizados expressamente pela autoridade competente.

SERVIÇOS A EXECUTAR

1. ADMINISTRAÇÃO DE OBRAS

a. Engenheiro de obra

A obra será localmente administrada por um profissional do Executante, que representará o Executante junto ao Contratante.

A função deste profissional deverá constar da A.R.T. respectiva, que será emitida e entregue à FISCALIZAÇÃO antes do início dos serviços. Este "engenheiro residente" será um engenheiro MECÂNICO versado na execução de obras similares, devendo combinar com o Fiscal Técnico da Contratante um horário comum diário de permanência na obra.

b. A fixação de placas de obra

O Executante construirá um "porta-placa", no qual serão colocadas placas para identificação da obra em execução, sendo 01(uma) padrão CREA, e outra placa padrão do órgão, além das placas de fornecedores. Este é responsável pela afiação e conservação das placas que lhe forem entregues pelos demais intervenientes.

2. DEMOLIÇÕES

- a. Remoção de placas de forro em gesso acartonado removível - com reaproveitamento- de forma a possibilitar a instalação das redes e equipamentos ora contratados, empresa contratada deverá remover com cuidado as placas de forro em gesso acartonado existentes, para posterior reinstalação. **A contratada deverá prezar pela integridade do material, ficando sob sua responsabilidade caso haja necessidade de substituição das mesmas.**

- b. Execução de furos em alvenarias e em lajes de concreto: a contratada deverá executar todos os furos em lajes de concreto ou em alvenarias necessários a correta execução das redes, preservando o entorno, para tanto, as furações deverão ser executadas com equipamentos específicos de corte.
- c. Caçamba para remoção de entulho: todo resíduo proveniente da execução dos serviços contratados será removido através de caçambas apropriadas e destinado a locais autorizados. Será encargo da empresa contratada a obtenção de eventuais licenças para colocação das caçambas e/ou destinação dos resíduos.

Generalidades do Canteiro de Obras

- 1. A Contratada manterá organizadas, limpas e em bom estado de higiene as instalações do canteiro de serviço, especialmente as vias de circulação, passagens e escadarias, refeitórios e alojamentos, coletando e removendo regularmente as sobras de materiais, entulhos e detritos em geral.
- 2. A Contratada deverá estocar e armazenar os materiais de forma a não prejudicar o trânsito de pessoas e a circulação de materiais, obstruir portas e saídas de emergência e impedir o acesso de equipamentos de combate a incêndio.
- 3. A Contratada manterá no canteiro de serviço equipamentos de proteção contra incêndio e brigada de combate a incêndio, na forma das disposições em vigor.
- 4. Cumprirá à Contratada manter no canteiro de serviço medicamentos básicos e pessoal orientado para os primeiros socorros nos acidentes que ocorram durante a execução dos trabalhos, nos termos da NR 18.
- 5. Caberá à Contratada manter vigias que controlem a entrada e saída de materiais, máquinas, equipamentos e pessoas, bem como manter a ordem e disciplina em todas as dependências do canteiro de serviço.
- 6. O Contratante realizará inspeções periódicas no canteiro de serviço, a fim de verificar o cumprimento das medidas de segurança adotadas nos trabalhos, o estado de conservação dos equipamentos de proteção individual e dos dispositivos de proteção de máquinas e ferramentas que ofereçam riscos aos trabalhadores, bem como a observância das demais condições estabelecidas pelas normas de segurança e saúde no trabalho.

3. INSTALAÇÃO DE AR CONDICIONADO

- a. Serão instaladas redes frigorígenas em tubos de cobre isolados, para equipamentos tipo Split Inverter, em atendimento às Normas Técnicas e conforme recomendações do fabricante.
- b. Serão instalados equipamentos tipo Split , FORNECIDOS PELO TRT 9ª REGIÃO, conforme tabela abaixo:

Capacidade	Quantidade	Obs:
12.000 BTU	9	Hi wall
22.000 BTU	7	Hi wall
27.000 BTU	10	Hi wall

- c. No pavimento subsolo, serão instalados equipamentos tipo Ventilador In Line, Referência Técnica TD 800/200 Silent ou similar, conforme locação no croqui de instalação.

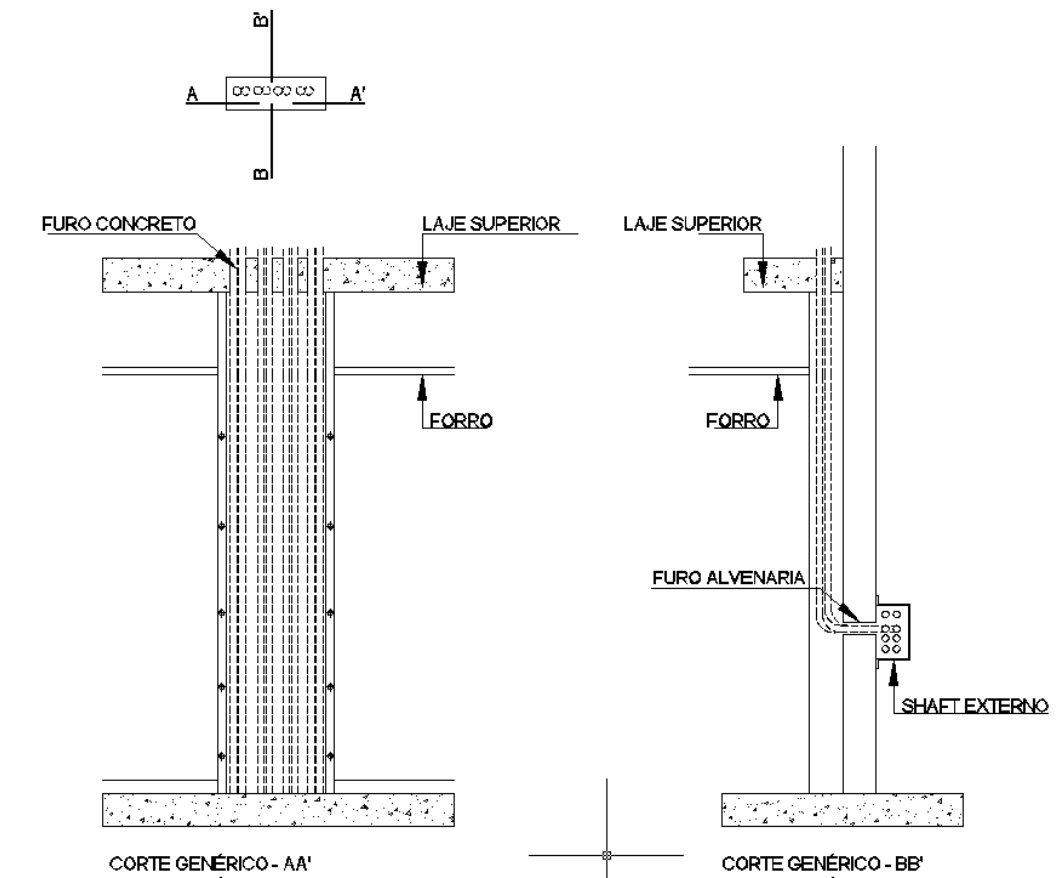


- a. Será instalada bomba para dreno de ar condicionado Referência: MAXI ORANGE 37 l/h - ELGIN OU SIMILAR - nos pontos onde o dreno foi executado para atender a equipamento tipo "Cassete", considerando que os mesmos foram substituídos por equipamentos tipo "hi wall".



4. ACABAMENTOS

- a. REINSTALAÇÃO DAS PLACAS DE FORRO EM GESSO E EXECUÇÃO DE RECORTES/ADEQUAÇÕES NOS PERFIS DE FORRO DE GESSO: a empresa contratada deverá reinstalar as placas de gesso acartonado que foram removidas para a instalação das redes, além de executar todos os recortes e adaptações dos perfis de sustentação, para instalação dos equipamentos condicionadores de ar.
- b. PINTURA LÁTEX ACRÍLICA - DUAS DEMÃOS: a empresa contratada deverá executar pintura em duas demãos, em tinta acrílica na cor existente, em todo o pano de parede onde foram executados os shafts internos.
- c. PINTURA ESMALTE SINTÉTICO - DUAS DEMÃOS: a empresa contratada deverá executar pintura em esmalte sintético nos shafts metálicos a instalar, inclusive com aplicação de fundo para galvanizado, na cor da parede.
- d. SHAFT METÁLICO REMOVÍVEL: de forma a revestir as redes frigorígenas (exceto as que correm sobre o forro) a contratada deverá fornecer e instalar shafts em chapa metálica galvanizada, parafusados nas alvenarias (removíveis), conforme detalhe:



- e. CAIXA DE PASSAGEM PARA AR CONDICIONADO E ADAPTAÇÃO DOS PONTOS DE DRENO EXISTENTES: a empresa deverá executar a adaptação/prolongamento dos pontos de dreno existentes (esperas) até os aparelhos a instalar. Nos equipamentos tipo HI WALL, instalar caixas de passagem de ar condicionado.

