



TRIBUNAL REGIONAL DO TRABALHO DA 9ª REGIÃO

Concurso Público para provimento de cargos de
Técnico Judiciário - Área Apoio Especializado
Especialidade Instalações Lógicas e Elétricas



Prova Cargo T18, Tipo 3
000000000000000000
00001-001-003

Nº de Inscrição
MODELO

P R O V A

Conhecimentos Gerais
Conhecimentos Específicos

INSTRUÇÕES

- Verifique se este caderno:
 - corresponde a sua opção de cargo.
 - contém 60 questões, numeradas de 1 a 60.

Caso contrário, reclame ao fiscal da sala um outro caderno.

Não serão aceitas reclamações posteriores.

- Para cada questão existe apenas UMA resposta certa.
- Você deve ler cuidadosamente cada uma das questões e escolher a resposta certa.
- Essa resposta deve ser marcada na FOLHA DE RESPOSTAS que você recebeu.

VOCÊ DEVE:

- procurar, na FOLHA DE RESPOSTAS, o número da questão que você está respondendo.
- verificar no caderno de prova qual a letra (A,B,C,D,E) da resposta que você escolheu.
- marcar essa letra na FOLHA DE RESPOSTAS, fazendo um traço bem forte no quadrinho que aparece abaixo dessa letra.

ATENÇÃO

- Marque as respostas primeiro a lápis e depois cubra com caneta esferográfica de tinta preta.
- Marque apenas uma letra para cada questão, mais de uma letra assinalada implicará anulação dessa questão.
- Responda a todas as questões.
- Não será permitida qualquer espécie de consulta, nem o uso de máquina calculadora.
- Você terá 3h30min para responder a todas as questões e preencher a Folha de Respostas.
- Devolva este caderno de prova ao aplicador, juntamente com sua Folha de Respostas.
- Proibida a divulgação ou impressão parcial ou total da presente prova. Direitos Reservados.

FUNDAÇÃO CARLOS CHAGAS
Setembro/2004
030201

CONHECIMENTOS GERAIS

Atenção: As questões de números 1 a 8 baseiam-se no texto apresentado abaixo.

Durante os debates da Constituinte de 1988, a maioria dos parlamentares se recusava a admitir para as Forças Armadas um papel que fosse além da defesa da pátria e da garantia dos poderes constitucionais. Mais de 20 anos de regime militar haviam deixado nos constituintes não a marca do revanchismo, mas a certeza de que o papel constitucional das Forças Armadas deveria ser limitado, não oferecendo a Carta que então se redigia brecha alguma que permitisse a intervenção dos militares na política. Só a contragosto a maioria dos constituintes se deixou persuadir de que haveria situações em que os militares seriam forçosamente chamados a intervir para suprir as deficiências dos órgãos civis do Estado. Finalmente, quando alguém lembrou que os militares - por falta de outra força organizada nacionalmente - teriam de ser convocados pelo Superior Tribunal Eleitoral para garantir eleições em municípios onde fosse iminente ou declarada a perturbação da ordem, causada pelo pleito, a maioria concordou em explicitar na Constituição que “a garantia da lei e da ordem”, a pedido de um dos poderes constitucionais é, também, missão das Forças Armadas.

Mas o texto constitucional foi redigido de forma tal que permite interpretações divergentes, no que diz respeito à segurança pública. Há quem sustente que as Forças Armadas podem em tudo e por tudo substituir a polícia, quando esta se revela incapaz de controlar uma situação crítica. Mas há ponderáveis correntes que afirmam que as Forças Armadas não podem fazê-lo, admitindo apenas que, em circunstâncias excepcionais, os militares façam policiamento ostensivo e preventivo. Assim têm entendido os chefes militares, desde o início da vigência da Constituição de 1988, argumentando que, ademais, a tropa não é preparada para exercer funções de polícia.

Discute-se o papel das Forças Armadas, mas não se discute a necessidade da existência de uma força federal capaz de acudir as emergências que colocam a segurança pública em grave risco, nos Estados. A solução para esse problema parece estar a caminho. O Senado aprovou projeto de lei complementar que trata das atribuições subsidiárias das Forças Armadas. Esse projeto dá respaldo jurídico à atuação de militares em operações de apoio à manutenção da segurança pública. Passo mais decisivo foi dado pelo Ministro da Justiça, que acertou os detalhes para a criação da Força Nacional de Segurança Pública. Será, inicialmente, uma força tática, uniformizada e armada, composta por 1,5 mil policiais escolhidos entre as unidades de elite da Polícia Federal e das polícias estaduais. Receberá, em Brasília, um treinamento intensivo que lhe permita apoiar os Estados em situações de emergência. Subordinada ao Ministério da Justiça, essa força deverá ter um efetivo final de 3,5 mil homens, com experiência em operações de risco em cidades e favelas. Treinada e equipada adequadamente, poderá cumprir com eficiência as missões que até agora têm sido atribuídas às Forças Armadas – que nem são treinadas para isso, nem têm poder de polícia.

(Adaptado de **O Estado de S. Paulo**, 27 de junho de 2004, A3)

1. – *por falta de outra força organizada nacionalmente* – (meio do 1º parágrafo)

O segmento isolado pelos travessões denota, considerando-se o contexto,

- (A) proporcionalidade.
- (B) comparação.
- (C) condição.
- (D) causa.
- (E) finalidade.

2. A idéia central do texto encontra-se na seguinte frase:

- (A) O policiamento ostensivo e preventivo, em qualquer região do país, só deve e pode ser feito pelas Forças Armadas, de acordo com a Constituição.
- (B) As Forças Armadas devem ser equipadas e treinadas adequadamente, para que tenham poder de polícia nas intervenções nos Estados.
- (C) É imperiosa uma alteração nos termos da Constituição Federal para ampliar o poder de polícia e de atuação das Forças Armadas.
- (D) É inconcebível a intervenção de forças federais nos Estados, mesmo em situações de emergência em relação à segurança pública.
- (E) Torna-se necessária a criação de uma força federal que possa garantir a segurança pública em situações de risco nos Estados.

3. *Assim têm entendido os chefes militares...* (final do 2º parágrafo)

O contexto permite afirmar que os chefes militares

- (A) deixam de lado as possíveis divergências causadas pelo texto constitucional, dada a impossibilidade de controle das situações críticas.
- (B) defendem a presença e a intervenção das Forças Armadas em todos os Estados onde haja perturbação da ordem pública.
- (C) admitem apenas a presença ostensiva e preventiva das Forças Armadas, nos Estados, caso haja ameaça à ordem pública.
- (D) tentam ampliar o âmbito de competências das Forças Armadas, conferindo-lhes poder de polícia, com atuação em todos os Estados.
- (E) aceitam alterar o papel determinado pela Constituição às Forças Armadas, em razão das deficiências dos órgãos civis dos Estados.

4. ... *não oferecendo a Carta que então se redigia brecha alguma que permitisse a intervenção dos militares na política.* (meio do 1º parágrafo)

A mesma idéia, exposta em outras palavras, está na frase:

- (A) Somente uma possibilidade seria permitida na Carta que era redigida, a da intervenção dos militares na política.
- (B) A Carta que estava sendo redigida não permitia, em nenhuma hipótese, a intervenção dos militares na política.
- (C) Não se deveria redigir uma Carta que não permitisse, de forma nenhuma, a intervenção dos militares na política.
- (D) A Carta que redigiam naquele momento permitia aos próprios militares sua intervenção na política.
- (E) A Carta que então era redigida deveria apresentar a possibilidade de intervenção militar na política.

5. A única alternativa INCORRETA a respeito da formação e da representação das palavras do texto apresentadas abaixo é:

- (A) **-mente** é um sufixo que forma advérbios em Português como, por exemplo, em **forçosamente** e **finalmente**.
- (B) **constituente** e **constitucional** são derivadas por sufixos que originam, respectivamente, substantivo e adjetivo.
- (C) **contragosto** e **incapaz** são formadas com prefixos que indicam oposição, idéia contrária.
- (D) **iminente** também pode ser grafada **eminente**, conservando o mesmo sentido.
- (E) **debates** é exemplo de derivação regressiva, pois é um substantivo formado a partir de um verbo, **debater**.

6. ... *que afirmam que as Forças Armadas não podem fazer-ló...* (meio do 2º parágrafo)

A forma pronominal grifada acima está empregada, considerando-se o contexto, no lugar de

- (A) em tudo e por tudo substituir a polícia.
- (B) defender a Pátria e os poderes constitucionais.
- (C) controlar uma situação crítica.
- (D) fazer policiamento ostensivo e preventivo.
- (E) garantir a lei e a ordem das eleições.

7. ... *a maioria concordou em explicitar na Constituição que “a garantia da lei e da ordem” a pedido de um dos poderes constitucionais é...* (final do 1º parágrafo)

O emprego das aspas na expressão transcrita acima indica

- (A) conclusão coerente das idéias apresentadas anteriormente.
- (B) intenção irônica embutida no comentário do autor do texto.
- (C) reprodução exata dos termos constantes da Constituição brasileira.
- (D) uso de expressão fora de contexto, num mesmo parágrafo.
- (E) pausa maior, necessária dentro de um período bastante longo.

8. ... *para suprir as deficiências dos órgãos civis do Estado.* (meio do 1º parágrafo)

O mesmo tipo de complemento exigido pelo verbo grifado acima está na frase :

- (A) ... *que permite interpretações divergentes...*
- (B) *Será, inicialmente, uma força tática, uniformizada e armada...*
- (C) ... *quando esta se revela incapaz...*
- (D) *Discute-se o papel das Forças Armadas...*
- (E) *A solução para esse problema parece estar a caminho.*

Atenção: As questões de números 9 a 13 baseiam-se no texto apresentado abaixo.

Há muito se sabe que é um equívoco creditar ao simples aumento da fecundidade o crescimento da pobreza e da desigualdade. Fosse assim, o contrário também deveria ser verdadeiro : o fato de o Brasil ter atingido uma média geral de nascimentos quase idêntica à dos Estados Unidos (2,0 filhos por mulher) levaria por si só a que, num futuro próximo, sua economia se tornasse tão reluzente quanto a de um país desenvolvido.

Os números comprovam, porém, que existe um vínculo estreito entre o crescimento populacional e o desenvolvimento de uma economia. As mais pobres regiões brasileiras são as que têm as mais altas taxas de fecundidade. Nas mais ricas, é o oposto. O mesmo ocorre no âmbito das famílias: em lares onde a renda “per capita” não supera um quarto do salário mínimo, há em média cinco filhos, segundo o IBGE. Quando essa renda ultrapassa cinco salários mínimos, predomina o filho único.

O alto número de filhos seria a razão da pobreza ou sua consequência ? As duas coisas, respondem especialistas. Com muitos filhos, uma família com renda já escassa fica com o orçamento ainda mais espremido. As crianças são forçadas a largar os estudos para trabalhar e, assim, diminuem suas possibilidades de superar a condição de pobreza. Sabe-se também que mulheres que não tiveram acesso ao estudo têm até três vezes mais filhos do que as que cursaram a universidade. “As altas taxas de fecundidade funcionam como uma espécie de combustível que faz girar um ciclo perverso de miséria”, observa o economista Marcelo Neri, da Fundação Getúlio Vargas.

(Adaptado de Monica Weinberg, **Veja**, 9 de junho de 2004, p. 84)

9. Conclui-se corretamente do texto que

- (A) os padrões norte-americanos não devem ser utilizados como modelos para o Brasil, pois refletem diferentes realidades.
- (B) o país mais rico é aquele que mantém altos índices de população, garantindo, dessa forma, maior renda “per capita”.
- (C) o controle das taxas de natalidade é importante para a redução da desigualdade social no Brasil.
- (D) o aumento do número de filhos é fator que vem favorecer o padrão econômico da família.
- (E) as regiões brasileiras mais ricas são as que também apresentam as mais altas taxas de natalidade.

10. ... levaria por si só a que, num futuro próximo, sua economia se tornasse tão reluzente... (final do 1º parágrafo)

Considere o emprego das formas verbais grifadas na frase acima. A mesma relação entre elas está também correta em

- (A) tinha levado - ter-se-á tornado
- (B) levava - se torna
- (C) leva - se torne
- (D) levou - se tornou
- (E) levará - se tornava

11. É correto inferir do texto que

- (A) as altas taxas de fecundidade no Brasil baseiam-se na idéia equivocada de que maior número de filhos representa mais riqueza às famílias.
- (B) a economia brasileira passou a equivaler à dos países desenvolvidos a partir do efetivo controle das taxas de natalidade.
- (C) a educação é fator decisivo no planejamento do número de filhos e, conseqüentemente, na melhoria da renda familiar.
- (D) aumentar a renda dos habitantes das regiões mais pobres resolveria, de imediato e por si só, todos os problemas da desigualdade social no país.
- (E) é impossível combater a desigualdade social no país, devido ao enorme número de habitantes em todas as regiões brasileiras.

12. Os números comprovam, porém, que existe um vínculo estreito... (início do 2º parágrafo)

O “vínculo estreito” referido acima exemplifica, no texto, uma relação de

- (A) condição de uma situação possível e realidade presente.
- (B) situação presente e sua projeção num futuro próximo.
- (C) hipótese futura e conclusão coerente.
- (D) proporcionalidade entre duas situações semelhantes.
- (E) causa e conseqüência, num círculo contínuo.

13. ... têm até três vezes mais filhos do que as que cursaram.... (meio do 3º parágrafo)

O emprego do pronome grifado acima permite inferir corretamente, considerando-se o contexto, a expressão:

- (A) as mulheres mais instruídas.
- (B) as famílias com renda escassa.
- (C) as altas taxas de fecundidade.
- (D) as mulheres que abandonam os estudos.
- (E) as crianças que não trabalham.

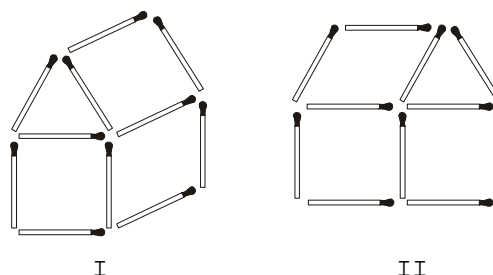
14. Há palavras escritas de modo INCORRETO na frase:

- (A) Constitui um desafio para as autoridades a transmissão de informações que visam ao planejamento familiar, para a população inculta.
- (B) Muitos programas de planejamento familiar fracassaram ao esbarrar em preconceitos e em certos aspectos culturais existentes na população.
- (C) O intenso processo de urbanização originou insegurança para a população, apesar de facilitar o acesso a inúmeros benefícios.
- (D) O contingente populacional excessivo em algumas regiões do país favorece a disseminação da pobreza e da miséria.
- (E) Especialistas exitam em definir as causas maiores da pobreza, embora pesquisas privilegiem o número de filhos como uma de suas causas.

15. A concordância respeita a norma culta na frase:

- (A) Por várias razões, estão havendo resultados insatisfatórios em programas que se destina ao planejamento familiar.
- (B) Torna-se necessária e imediata a adoção de medidas que possam reduzir o número de filhos por mulher brasileira.
- (C) Com a explosão indiscriminada do número de habitantes, a violência nas cidades brasileiras aumentaram bastante.
- (D) As altas taxas de fecundidade, especialmente nas regiões Norte e Nordeste, já começou a ser oficialmente controlada.
- (E) O aumento dos índices de fecundidade podem ampliar as dificuldades econômicas de boa parte da população.

16. Movendo alguns palitos de fósforo da figura I, é possível transformá-la na figura II:



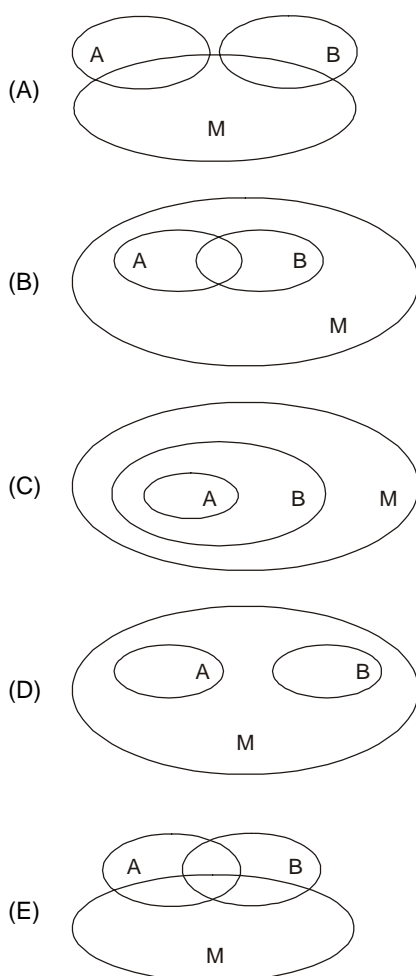
O menor número de palitos de fósforo que deve ser movido para fazer tal transformação é

- (A) 3
- (B) 4
- (C) 5
- (D) 6
- (E) 7

17. Em um trecho da letra da música Sampa, Caetano Veloso se refere à cidade de São Paulo dizendo que ela é o *avesso, do avesso, do avesso*. Admitindo que uma cidade represente algo bom, e que o seu avesso represente algo ruim, do ponto de vista lógico, o trecho da música de Caetano Veloso afirma que São Paulo é uma cidade

(A) boa.
(B) equivalente a seu avesso.
(C) similar a seu avesso.
(D) ruim e boa.
(E) ruim.

18. Denota-se respectivamente por A e B os conjuntos de todos atletas da delegação olímpica argentina e brasileira em Atenas, e por M o conjunto de todos os atletas que irão ganhar medalhas nessas Olimpíadas. O diagrama mais adequado para representar possibilidades de intersecção entre os três conjuntos é



19. Uma empresa divide-se unicamente nos departamentos A e B. Sabe-se que 19 funcionários trabalham em A, 13 trabalham em B e existem 4 funcionários que trabalham em ambos os departamentos. O total de trabalhadores dessa empresa é

(A) 24
(B) 28
(C) 30
(D) 32
(E) 36

20. O resultado de uma pesquisa com os funcionários de uma empresa sobre a disponibilidade para um dia de jornada extra no sábado e/ou no domingo, é mostrado na tabela abaixo:

Disponibilidade	Número de funcionários
apenas no sábado	25
no sábado	32
no domingo	37

Dentre os funcionários pesquisados, o total que manifestou disponibilidade para a jornada extra “apenas no domingo” é igual a

(A) 37
(B) 30
(C) 27
(D) 14
(E) 7

21. Em um dia de trabalho, certo funcionário de um fórum arquivou 31 processos trabalhistas, 35 processos criminais e alguns processos cíveis. Sabe-se que o serviço completo foi realizado de acordo com o seguinte cronograma:

Horário	Processos arquivados
8h as 10h	18 trabalhistas e 11 criminais
10h as 12h	8 trabalhistas, 4 criminais e 10 cíveis
13h as 17h	16 cíveis, X trabalhistas e Y criminais

Em relação aos processos arquivados pelo funcionário nesse dia, é correto afirmar que

(A) X é maior que Y.
(B) o total de cíveis é maior que o total de trabalhistas.
(C) o total de cíveis é maior do que X + Y.
(D) o total de cíveis é menor que X.
(E) o total de cíveis é menor que Y.

22. Leia atentamente as proposições P e Q:

P: o computador é uma máquina.

Q: compete ao cargo de técnico judiciário a construção de computadores.

Em relação às duas proposições, é correto afirmar que

(A) P implica Q.
(B) a proposição composta “P ou Q” é verdadeira.
(C) a proposição composta “P e Q” é verdadeira.
(D) a negação de P é equivalente à negação de Q.
(E) P é equivalente a Q.

23. Leia atentamente as proposições simples P e Q:

P: João foi aprovado no concurso do Tribunal.

Q: João foi aprovado em um concurso.

Do ponto de vista lógico, uma proposição condicional correta em relação a P e Q é:

(A) Se P, então não Q.
(B) Se não Q, então P.
(C) Se não P, então não Q.
(D) Se P, então Q.
(E) Se Q, então P.

<p>24. Em uma urna contendo 2 bolas brancas, 1 bola preta, 3 bolas cinzas, acrescenta-se 1 bola, que pode ser branca, preta ou cinza. Em seguida, retira-se dessa urna, sem reposição, um total de 5 bolas. Sabe-se que apenas 2 das bolas retiradas eram brancas e que não restaram bolas pretas na urna após a retirada. Em relação às bolas que restaram na urna, é correto afirmar que</p> <p>(A) todas são cinzas.</p> <p>(B) ao menos uma é branca.</p> <p>(C) necessariamente uma é branca.</p> <p>(D) ao menos uma é cinza.</p> <p>(E) exatamente uma é cinza.</p>	<p>27. A Comarca de Vinhas, apesar de ter um movimento forense razoável, ainda não conta com Varas de Trabalho, por não haver lei instituidora. Nesse caso, o exercício da jurisdição trabalhista será conferido aos</p> <p>(A) Membros do Ministério Público do Trabalho.</p> <p>(B) Juízes do Trabalho das comarcas circunvizinhas.</p> <p>(C) Juízes do Trabalho da Capital.</p> <p>(D) Juízes de Direito da Comarca de Vinhas.</p> <p>(E) Magistrados da Justiça Federal da Região.</p>
<p>25. Após zerar e acionar um cronômetro que marca minutos e segundos, João inicia a subida de um morro, que é concluída quando o cronômetro marca 36 minutos e 15 segundos. No início do percurso de descida, realizado pela mesma trilha da subida, João também zera e aciona o cronômetro. Ao final da descida, João nota que, curiosamente, o cronômetro marcou novamente 36 minutos e 15 segundos.</p> <p>Apenas com base nessas informações, é correto afirmar que</p> <p>(A) a trilha percorrida por João é pouco íngreme.</p> <p>(B) em algum ponto da trilha, o cronômetro de João acusou exatamente a mesma marcação de tempo na subida e na descida.</p> <p>(C) em algum ponto da descida João parou para descansar.</p> <p>(D) João não parou para descansar ao longo da subida e da descida.</p> <p>(E) João fez o trajeto todo em um tempo superior a 1 hora e $\frac{1}{4}$ de hora.</p>	<p>28. A ausência intencional ao serviço por mais de trinta dias consecutivos</p> <p>(A) configura abandono de cargo, punível com demissão.</p> <p>(B) configura abandono de cargo, punível com suspensão de até 30 (trinta) dias.</p> <p>(C) não configura abandono de cargo, sendo passível apenas de advertência verbal.</p> <p>(D) configura abandono de cargo, punível com advertência por escrito.</p> <p>(E) não configura abandono de cargo, sendo passível apenas de suspensão por 15 (quinze) dias.</p>
<p>26. Em matéria de sanções a serem aplicadas aos servidores públicos civis da União, observe as seguintes proposições:</p> <p>I. As civis e penais poderão cumular-se, sendo independentes entre si.</p> <p>II. As penais e administrativas não poderão cumular-se, posto que são independentes entre si.</p> <p>III. As civis e administrativas poderão cumular-se, sendo independentes entre si.</p> <p>IV. As administrativas e civis, por serem independentes entre si, não se poderão cumular.</p> <p>É correto o que se contém APENAS em</p> <p>(A) I e II.</p> <p>(B) I e III.</p> <p>(C) I e IV.</p> <p>(D) II e III.</p> <p>(E) II e IV.</p>	<p>29. O fundamento que qualifica os participantes da vida do Estado, o reconhecimento do indivíduo como pessoa integrada na sociedade estatal, significando também que o funcionamento desse Estado estará sujeito à vontade popular, diz respeito</p> <p>(A) ao valor social do trabalho.</p> <p>(B) à livre iniciativa.</p> <p>(C) à soberania.</p> <p>(D) ao pluripartidarismo.</p> <p>(E) à cidadania.</p> <p>30. Vânia trabalha há três anos na empresa “Sol Ltda.”. Pediu demissão por ter sido aprovada em concurso público do Tribunal Regional do Trabalho. Na homologação de seu desligamento da empresa, não recebeu os créditos referentes ao abono de férias e à diferença do piso salarial da categoria. Nesse caso, terá direito de reclamá-los, no prazo prescricional de</p> <p>(A) três anos após o registro da dispensa junto à Delegacia Regional do Trabalho.</p> <p>(B) dois anos após a extinção do contrato de trabalho.</p> <p>(C) um ano após a homologação da rescisão no sindicato.</p> <p>(D) quatro anos após o aviso prévio dado ao empregador.</p> <p>(E) cinco anos após a dissolução do contrato de trabalho.</p>

CONHECIMENTOS ESPECÍFICOS

INFORMÁTICA

31. Considere as afirmativas abaixo referentes a um filtro de linha comercial:

- I. Protege os equipamentos contra ruídos na rede elétrica.
- II. Protege os equipamentos contra oscilações na tensão da rede elétrica.
- III. Pode ter bateria interna para manter os equipamentos ligados no caso de falta de energia elétrica.
- IV. Pode ter fusível de proteção contra sobre-correntes.

É correto o que consta em:

- (A) I, II, III e IV são incorretas.
- (B) I, II, III e IV são corretas.
- (C) somente I, II e III são corretas.
- (D) somente I e IV são corretas.
- (E) somente II e III são corretas.

32. Analise as características dos processadores CISC (*Complex Instruction Set Computer*) e RISC (*Reduced Instruction Set Computer*):

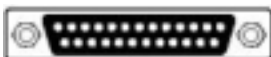
- I. Conjunto de instruções maior.
- II. Conjunto de instruções mais complexas.
- III. Menor tempo de execução da instrução.
- IV. Uso intenso de *Pipeline*.

As características estão corretamente indicadas em:

	CISC	RISC
A	IV	I, II e III
B	I, II e III	IV
C	I e II	III e IV
D	I e IV	II e III
E	III e IV	I e II

33. Analise as figuras I e II abaixo referentes a dispositivos encontrados no painel traseiro de um PC e assinale a alternativa que relaciona cada dispositivo à sua função.

I



II



	I	II
A	Conector RJ-25: utilizado para ligação de vídeo, rede, impressoras e outros dispositivos de comunicação paralela de 25 bits	Conector DB-9: utilizado para ligação de <i>mouse</i> e outros dispositivos de comunicação serial de 9 bits
B	Conector DB-25: utilizado para ligação de impressoras e outros dispositivos de comunicação paralela	Conector DB-9: utilizado para ligação de <i>mouse</i> e outros dispositivos de comunicação serial
C	Conector DB-25: utilizado para ligação de impressoras e outros dispositivos de comunicação paralela de 25 bits	Conector BNC-9: utilizado para ligação de vídeo, <i>joystick</i> e outros dispositivos de comunicação paralela de 9 bits
D	Conector RJ-25: utilizado para ligação de vídeo, rede, impressoras e outros dispositivos de comunicação paralela de 25 bits	Conector RJ-9: utilizado para ligação de <i>mouse</i> , <i>joystick</i> e outros dispositivos de comunicação serial de 25 bits
E	Conector BNC-25: utilizado para ligação de todos os dispositivos de comunicação serial	Conector BNC-9: utilizado para ligação de todos os dispositivos de comunicação paralela

34. Considere as tabelas I e II abaixo.

Tabela I – Equipamentos	
Equipamento	Consumo Máximo (VA)
Monitor Colorido	100
Impressora Jato de Tinta	100
Impressora Matricial	200
Impressora Laser	250
Scanner	150
PC	250

Tabela II – Modelos de No-Break			
Tempo de Autonomia (valor médio, em minutos)			
Potência Instalada (VA)	Modelo I	Modelo II	Modelo III
100	30	60	50
200	20	40	35
300	10	20	18
400	7	15	12
500	2	10	7
600	-	5	3

Para uma configuração composta por PC + MONITOR COLORIDO + IMPRESSORA JATO DE TINTA e para garantir um tempo mínimo de autonomia de 5 minutos para terminar de imprimir documentos e salvar os arquivos abertos no caso de falta de energia elétrica, deve-se escolher o *no-break*

- (A) modelos II ou III, somente.
- (B) modelos I ou II, somente.
- (C) modelo III, somente.
- (D) modelo II, somente.
- (E) modelo I, somente.

35. Analise.

- I. SETUP a. Conjunto de instruções que permite ao microprocessador trabalhar com periféricos básicos.
- II. BIOS b. Rotina de auto-teste que identifica a configuração instalada, inicializa periféricos, testa o teclado e carrega o sistema operacional.
- III. POST c. Programa de configuração do *hardware* do microcomputador. Esta configuração pode ser feita manualmente pelo usuário.

A associação correta entre as colunas acima ocorre em:

- (A) I – c; II – b; III – a
- (B) I – a; II – b; III – c
- (C) I – a; II – c; III – b
- (D) I – b; II – a; III – c
- (E) I – c; II – a; III – b

36. Analise as seguintes afirmações relacionadas às funções do Sistema Operacional:

- I. Gerenciar os recursos de hardware.
- II. Gerenciar o tempo da CPU gasto pelos processos.
- III. Carregar e executar programas aplicativos.
- IV. Executar operações básicas requeridas pelo usuário.
- V. Gerenciar a utilização de memória.

É correto o que consta em

- (A) I, II, III, IV e V.
- (B) I, II e III, apenas.
- (C) I, II e V, apenas.
- (D) III e IV, apenas.
- (E) I, II, III e IV, apenas.

37. Considere as afirmações abaixo relacionadas a aterramento de instalações elétricas:

- I. Sempre que o plugue de um equipamento possuir três pinos, sendo um para fase, um para neutro e um para terra, deve-se interligar os pinos de neutro e terra, pois isso torna o equipamento imune a oscilações na tensão da rede elétrica.
- II. Um aterramento prático pode ser obtido aterrando-se uma haste metálica de aço revestida de cobre com 2,40 metros de comprimento e 15 milímetros de diâmetro a 2 metros de profundidade no solo.
- III. O pino de terra do plugue de um equipamento pode ser cortado apenas se a tensão de alimentação for de 110 V, pois o pino de neutro tem a mesma função do pino de terra.

É correto o que consta APENAS em

- (A) II e III.
- (B) I e II.
- (C) III.
- (D) II.
- (E) I.

38. Analise:

Aplicativo	Aplicação
I. Word	a. Browser
II. Excell	b. Editoração Eletrônica
III. Access	c. Processador de Texto
IV. PageMaker	d. Planilha Eletrônica
V. Corel Draw	e. Banco de Dados
VI. Internet Explorer	f. Editoração Gráfica

A associação correta entre as colunas acima ocorre em:

	I	II	III	IV	V	VI
A	c	d	a	e	f	b
B	a	b	c	d	e	f
C	d	c	e	f	b	a
D	c	d	e	b	f	a
E	f	e	d	c	b	a

39. Um estabilizador de tensão especificado para operar em 110 V/60 Hz possui três LEDs indicadores do estado de tensão da rede elétrica (em valores rms):

- LED vermelho - $> 120 \text{ V}$
- LED verde - $105 \text{ V} \leq V_{\text{rede}} \leq 120 \text{ V}$
- LED amarelo - $< 105 \text{ V}$

Assinale a alternativa que apresenta a relação INCORRETA entre o valor de pico da tensão da rede, o LED que é acionado e o estado que ele representa.

$$\text{Dado: } V_p = \sqrt{2} \cdot V_{\text{rms}}$$

	Tensão de Pico	LED	Estado
A	95 V	amarelo	sub-tensão
B	195 V	vermelho	sobre-tensão
C	185 V	vermelho	sobre-tensão
D	156 V	verde	normal
E	127 V	verde	normal

40. Considere:

Analisando as diferentes topologias de rede, afirmamos que a topologia **..I..** possui como ponto positivo o monitoramento centralizado e como ponto negativo o custo de instalação, por necessitar uma quantidade maior de cabos. Já a topologia **...II..** requer menor quantidade de cabos; porém, se uma estação parar, todas as outras param também. A topologia **III** é simples e fácil de instalar (também requer menor quantidade de cabos), mas torna a rede mais lenta, em períodos de uso intenso.

Assinale a alternativa que completa corretamente as lacunas I, II e III da frase acima.

	I	II	III
A	estrela	barramento	anel
B	estrela	anel	barramento
C	anel	estrela	barramento
D	barramento	estrela	anel
E	anel	barramento	estrela

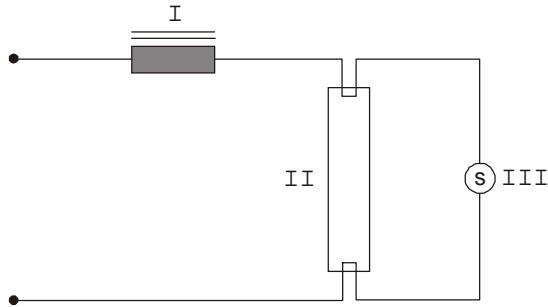
41. É INCORRETO afirmar que:

- (A) WAN (*Wide Area Network*) é o nome que se dá a uma rede maior que uma LAN, mas menor que uma MAN.
- (B) Uma Rede de Computadores é formada por um conjunto de módulos processadores capazes de trocar informações e compartilhar recursos, interligados por um sistema de comunicação.
- (C) Para ligarmos dois computadores em rede é necessário que cada computador possua uma placa de rede. O *software*, principalmente o sistema operacional, instalado nos dois computadores deve ser específico para trabalho em rede.
- (D) LAN (*Local Area Network*) é uma rede cujas distâncias entre os módulos processadores se enquadram na faixa de alguns poucos metros a alguns poucos quilômetros. Geralmente, trabalham com altas taxas de transmissão (de 0,1 a 100Mbps) e baixas taxas de erro (de 10^{-8} a 10^{-11}).
- (E) MAN (*Metropolitan Area Networks*) é o nome que se dá a uma rede quando a distância de ligação entre vários módulos processadores começa a atingir distâncias metropolitanas.

42. Os comandos MD, CD e RD no MS-DOS têm, respectivamente, as seguintes funções:

- (A) mudar o diretório atual, deletar diretório e criar diretório.
- (B) mudar o diretório atual, criar diretório e deletar diretório.
- (C) deletar diretório, criar diretório e mudar o diretório atual.
- (D) criar diretório, mudar o diretório atual e deletar diretório.
- (E) criar diretório, deletar diretório e mudar o diretório atual.

43. Analise a representação de instalação de uma luminária.



Os dispositivos da instalação representada estão corretamente identificados em:

	I	II	III
A	starter	reator	lâmpada
B	lâmpada	reator	starter
C	reator	lâmpada	starter
D	reator	lâmpada	fusível
E	fusível	lâmpada	reator

44. O conector utilizado corretamente na instalação de redes de computadores com par trançado é:

- (A) BNC
- (B) DB9
- (C) B15
- (D) RJ11
- (E) RJ45

45. A definição correta do equipamento SWITCH é:

- (A) comutador passivo que repassa as informações de entrada para todas portas de saída.
- (B) dispositivo que serve como repetidor, retransmitindo os pacotes com maior potência, a todas as portas a ele conectadas.
- (C) tipo especial de placa de rede mais veloz e mais eficiente.
- (D) tipo especial de *hub*, que envia os pacotes para a porta apropriada, baseado no endereço do pacote, o que resulta em performance melhor do que o *hub* que envia os pacotes para todas as outras portas.
- (E) dispositivo similar a uma BRIDGE, com a diferença de que o SWITCH é ponto-a-ponto e a BRIDGE multiponto.

46. Analise a informação a seguir:

“Dispositivo responsável pelo encaminhamento de pacotes de comunicação em uma rede ou entre redes. Este dispositivo decide qual o caminho que o tráfego de informações deve seguir”.

O equipamento descrito acima é

- (A) o repetidor.
- (B) o roteador.
- (C) o *hub*.
- (D) a placa de rede.
- (E) o *modem*.

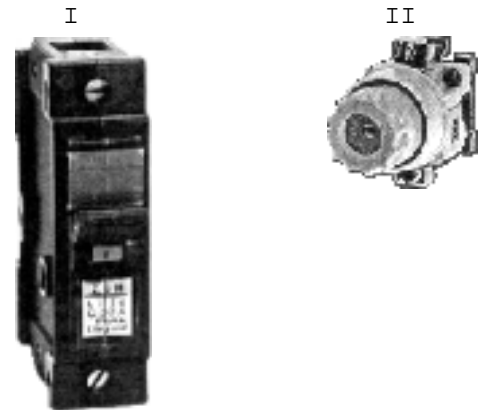
47. Considere três testes comuns a serem realizados por um multímetro digital:

- I. teste de tensão de uma bateria alcalina de 9V;
- II. teste de uma tomada, para saber se sua tensão é de 110V/60Hz ou 220V/60Hz;
- III. teste de continuidade em um cabo de alimentação desligado.

As posições adequadas e corretas do seletor do multímetro para esses testes são:

	I	II	III
A	200 mA	700 V(AC)	200 Ω
B	200 Ω	20 V(DC)	200 Ω
C	20 V(DC)	700 V(AC)	2 000 V(DC)
D	20 V(DC)	700 V(AC)	200 Ω
E	20 V(DC)	200 V(AC)	2 000 V(DC)

48. Observe:



Os dispositivos I e II representados acima correspondem, respectivamente, a

- (A) relé temporizado e fusível NEOZED.
- (B) disjuntor unipolar e fusível DIAZED.
- (C) disjuntor unipolar e fusível NH.
- (D) disjuntor bipolar e fusível SILIZED.
- (E) contator e fusível DIAZED.

49. Para a instalação de eletrodutos aparentes é necessário furar uma parede de alvenaria. Nesse caso, é correto utilizar uma broca de

- (A) bronze.
- (B) aço rápido.
- (C) aço carbono.
- (D) aço inoxidável.
- (E) metal duro (*widea*).

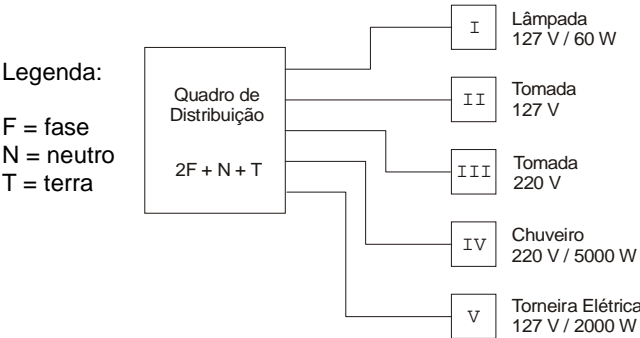
50. Considere:

"Para saber as condições do fusível de um equipamento, pode-se retirá-lo do porta-fusível e medir a sua resistência com um multímetro digital na escala de I . Se o multímetro indicar resistência II , significa que o fusível está III ; se o multímetro indicar resistência IV , significa que o fusível está V ."

Assinale a alternativa que completa corretamente as lacunas I, II, III, IV e V acima.

	I	II	III	IV	V
A	200 Ω	nula	bom	infinita	queimado
B	2 MΩ	abaixo de 1 MΩ	bom	acima de 1 MΩ	queimado
C	20 MΩ	alta	bom	baixa	queimado
D	20 MΩ	nula	queimado	acima de 10Ω	bom
E	200 Ω	nula	queimado	infinita	bom

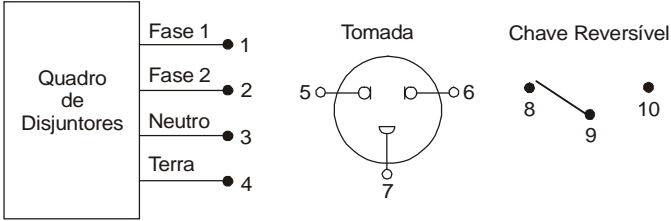
51. Considere a ilustração abaixo.



Sabe-se que a tensão entre fase e neutro é de 127 V e entre fases é de 220 V. Os condutores necessários para a instalação de cada dispositivo, de acordo com a legenda, estão corretos em:

	I	II	III	IV	V
A	F + N	F + N	F + T	F + T	F + N
B	F + N	F + N + T	2F + T	2F + T	F + N + T
C	F + T	F + F + T	F + N + T	2F + N	F + N + T
D	F + T	F + N + T	2F + N	2F + T	F + N
E	F + N	2F + T	2F + N	2F + N	2F + T

52. Em uma bancada, deseja-se instalar uma tomada que possa fornecer 127V ou 220V em função do comando de uma chave.



Assinale a alternativa que apresenta a solução para esse problema, a partir das ligações entre os terminais dos dispositivos acima.

- (A) (1-8); (2-10); (3-5); (4-6); (7-9)
- (B) (1-6); (2-5); (3-8); (4-10); (5-9)
- (C) (1-5); (2-10); (3-8); (4-7); (6-9)
- (D) (1-5); (2-10); (3-7); (4-8); (6-9)
- (E) (1-8); (2-9); (3-5); (4-6); (7-10)

53. Três tomadas possuem as seguintes características:

- I. dois pólos - monofásica - 127V;
- II. três pólos - monofásica - 127V;
- III. três pólos - bifásica - 220V.

O comportamento de uma lâmpada teste néon (ou busca-pólos) usada para testar essas tomadas e a respectiva conclusão estão corretamente descritos em:

	Néon	Tomada I	Tomada II	Tomada III
		Nº de pólos	Nº de pólos	Nº de pólos
A	aceso	1	1	2
	apagado	1	2	1
	Conclusão	Tomada funcionando	Tomada defeituosa	Tomada funcionando
B	aceso	2	2	2
	apagado	0	1	1
	Conclusão	Tomada funcionando	Tomada defeituosa	Tomada funcionando
C	aceso	1	1	1
	apagado	1	2	2
	Conclusão	Tomada defeituosa	Tomada funcionando	Tomada funcionando
D	aceso	1	1	1
	apagado	1	2	2
	Conclusão	Tomada funcionando	Tomada funcionando	Tomada defeituosa
E	aceso	0	2	1
	apagado	2	1	2
	Conclusão	Tomada defeituosa	Tomada funcionando	Tomada funcionando

INGLÊS TÉCNICO

Atenção: As questões de números 54 a 56 baseiam-se no texto apresentado abaixo.

World Software Piracy Losses Double in 2003

By Bernhard Warner and Jennifer Tan

Reuters

Wednesday, July 7, 2004; 8:46 AM

LONDON/SINGAPORE – The global trade in pirated software, from versions of Microsoft Windows XP to Adobe Acrobat, hit nearly \$29 billion in 2003, an industry trade body said in its annual survey on Wednesday.

That value amounted to about 60 percent of all legal global desktop software sales of \$51 billion, said the Business Software Alliance (BSA). Since the Internet boom, software firms and media conglomerates have seen a rapid increase in piracy as online file-sharing networks and “warez” trading sites make it easier to exchange all manner of copyrighted material.

(Washington Post)

54. Segundo o texto,

- (A) a pirataria está sendo combatida por alguns sites de troca.
- (B) o comércio ilegal de aplicativos equivale a cerca de 60% de todas as vendas legais no mundo.
- (C) os aplicativos piratas mais vendidos são o Windows XP e o Adobe Acrobat.
- (D) a BSA recusou-se a cooperar com a polícia para acabar com o comércio ilegal de aplicativos piratas.
- (E) o lugar em que o problema da pirataria é mais acentuado é a Ásia.

55. Segundo o texto, um sinônimo para nearly é

- (A) just.
- (B) closely.
- (C) almost.
- (D) exactly.
- (E) certainly.

56. Em qual dos exemplos abaixo since está empregado em estrutura gramatical semelhante e com o mesmo significado que no texto?

- (A) Since 1979, the civil service has been under renewed pressure to reduce administrative cost.
- (B) No one has seen him since.
- (C) Since it is known that Japanese manufacturing companies in general often subcontract a significant amount of their production, the last ratio should not be taken seriously.
- (D) In 1989, she released Absolute Torch and Twang, which has since sold more than a million copies.
- (E) Since IBM has been very paternalistic in the past, it hasn't bred the sort of independent managers that General Electric Co has.

Atenção: As questões de números 57 a 60 baseiam-se no texto apresentado abaixo.

Firewalls: Software

A firewall is a lock on your PC's connection to the Internet. When you receive an alert asking whether to let an application access the Internet, you're really being asked whether or not you're willing to give that application a key to the lock, so it's critical that you answer correctly. There is almost always an event that you initiated that coincides with an alert, such as launching a program or issuing a command like Check for Updates.

The alert may give you an explanation of the program if the firewall recognizes it. If not, the alert should still at least tell you the filename and path of the program that's trying to access the Internet. This should give you a clue to what the program is. If your firewall doesn't tell you the path, use Windows' Search tool to find it. If you don't recognize the program, go to Google and search on the filename for more information before granting permission.

If you're still unsure, refuse the connection this one time and see what happens. If you think it's probably safe, allow the connection for one time and see what happens. If you can't tell what it's doing, consider doing a one-time block on the app the next time you get a request and see if any familiar program barks at you that it can't get to the Internet. If your personal firewall doesn't show you the path or let you grant one-time permission, consider getting a better firewall.

By Ben Z. Gottesman. August 3, 2004

57. Segundo o texto,

- (A) a ferramenta Localizar do Windows pode ajudar o usuário a identificar o caminho do programa que está tentando acessar a Internet.
- (B) a maioria dos alertas de um “firewall” pode ser ignorada sem prejuízo para o desempenho do programa.
- (C) é sempre conveniente recorrer ao “Google” para obter informações atualizadas sobre como proceder nos casos em que o acesso à Internet for negado.
- (D) se os problemas do usuário para conectar-se com a Internet persistirem, ele deve pensar em fazer atualizações com maior frequência.
- (E) todo alerta de um “firewall” informa qual programa está tentando acessar a Internet.

58. No texto, o trecho whether or not you're willing to give that application a key to the lock é a forma de discurso indireto que corresponde, em sentido, à pergunta

- (A) Which application do you want to allow to connect to the Internet?
- (B) When did application X last access the Internet?
- (C) What would you like application X to do?
- (D) Do you want to allow application X to access the Internet?
- (E) How do you wish to connect to the Internet?

59. No texto, so poderia ser substituído, sem alteração de sentido, por

- (A) then.
- (B) because.
- (C) therefore.
- (D) however.
- (E) although.

60. No texto, may expressa

- (A) certeza.
- (B) capacidade.
- (C) condição.
- (D) permissão.
- (E) possibilidade.