

## Instalação e configuração do AnyConnect para Windows XP/Vista/7, 32 ou 64 bits

1. Na página inicial da Intranet, na seção Links Rápidos, clique em "Cliente AnyConnect para Windows (VPN)". Um arquivo de instalação do Windows (.msi) será baixado para seu computador. Salve-o em alguma pasta de sua preferência (ou na área de trabalho, Figura 1). Após o download, dê um duplo clique nele para iniciar a instalação do programa.



Figura 1 – Clique no arquivo de instalação do Windows (ex. arquivo salvo na Área de Trabalho)

2. Será apresentada a primeira tela da instalação do programa. Clique em 'Next' (Figura 2).



Figura 2 – Clique em Next para prosseguir com a instalação

3. Na tela End-User License Agreement, clique na opção 'I accept the terms in the License Agreement' e no botão 'Next' (Figura 3).

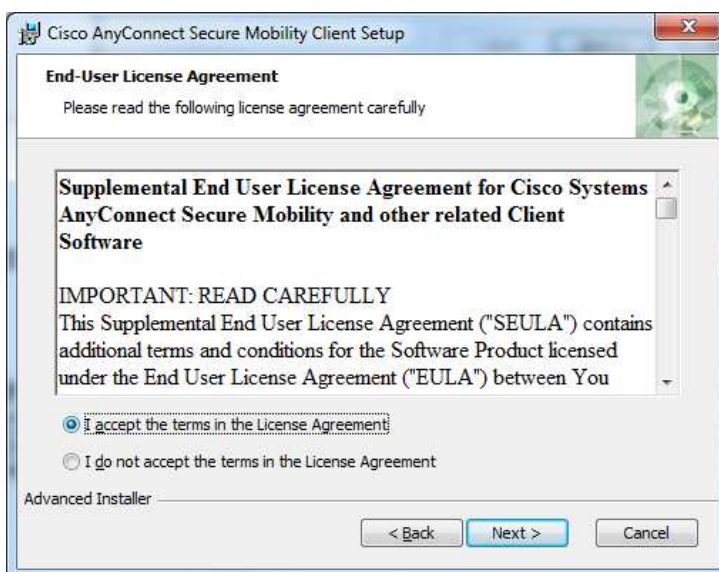


Figura 3 – Aceite os termos do licenciamento e clique em Next

4. Na tela Ready to Install, clique no botão 'Install' para iniciar a instalação (Figura 4).

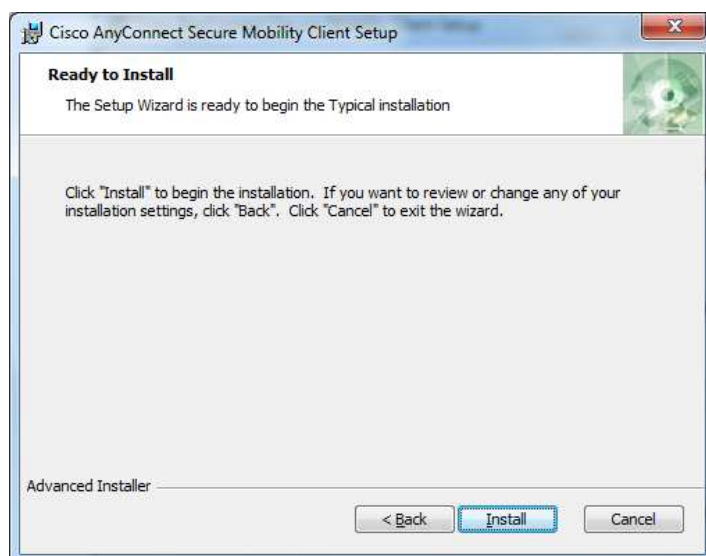


Figura 4 – Clique em Install para iniciar a instalação

5. Uma tela com o progresso da instalação será apresentada. Aguarde o término da instalação, que poderá demorar alguns minutos, dependendo do modelo de computador e capacidade de processamento (memória disponível, espaço em disco, etc), bem como programas instalados e configurações existentes (Figura 5).

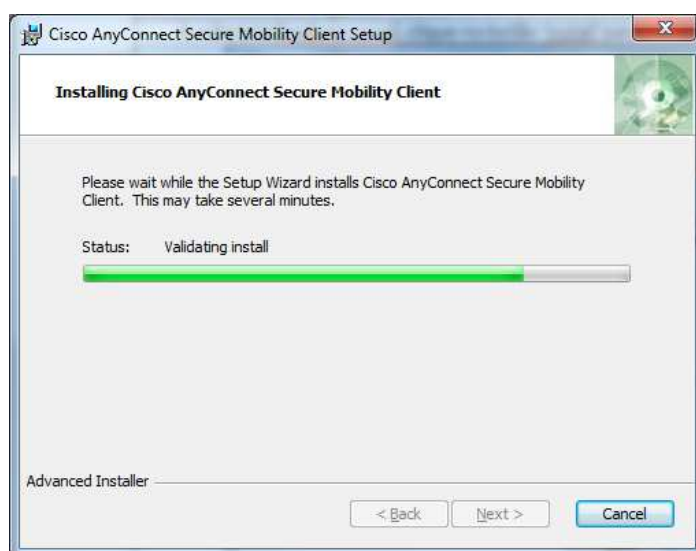


Figura 5 – Aguarde a finalização da instalação

6. Assim que a instalação estiver finalizada, cliquem em 'Finish' (Figura 6).

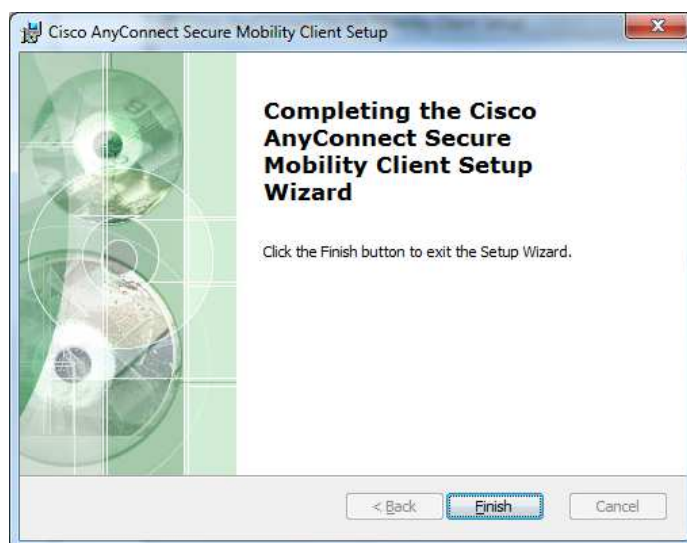


Figura 6 – Clique em Finish para encerrar o processo de instalação

7. Abra o programa Cisco AnyConnect Secure Mobility Client através do menu Iniciar do Windows. Ele pode estar aparecendo entre os programas recém instalados ou apenas como uma entrada no menu (Figura 7). Nos Windows Vista e 7, basta começar a digitar Cisco AnyConnect... na caixa de pesquisa que o programa será apresentado no meu. No Windows XP, o programa estará no seguinte caminho Iniciar>Todos\_os\_programas>Cisco>Cisco AnyConnect Secure Mobility Client (Figura 8).



Figura 7 – Clique em Cisco AnyConnect Secure Mobility Client

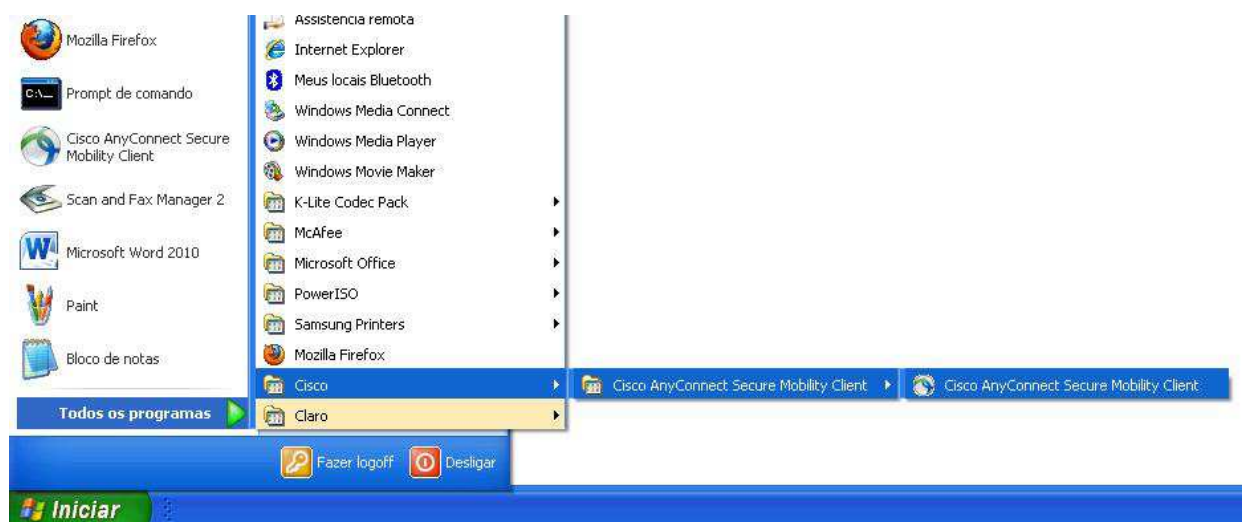



Figura 8 – Navegue até a opção do Cisco AnyConnect no Windows XP

8. Ao abrir o programa Cisco AnyConnect, uma pequena janela no canto inferior direito será apresentada (Figura 9). Clique no botão 'Advanced Window for all components' (  ) para que seja efetuada uma breve configuração inicial.

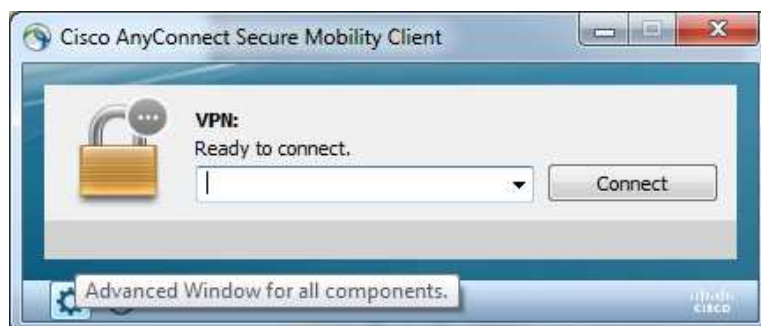


Figura 9 – Clique no botão Advanced Window for all components

9. Na janela Cisco AnyConnect Secure Mobility Client, clique na aba 'Preferences' e DESMARQUE a opção 'Block connections to untrusted servers'.

**Obs. Se essa opção não for desmarcada, não será possível a conexão através de VPN com a rede corporativa do Tribunal.**

Para um melhor desempenho de carregamento do sistema operacional e controle de conexão à VPN, mantenha apenas a opção 'Minimize AnyConnect on VPN connect' (Figura 10). Após essa configuração, pode-se fechar essa janela clicando no X da janela no canto superior direito.

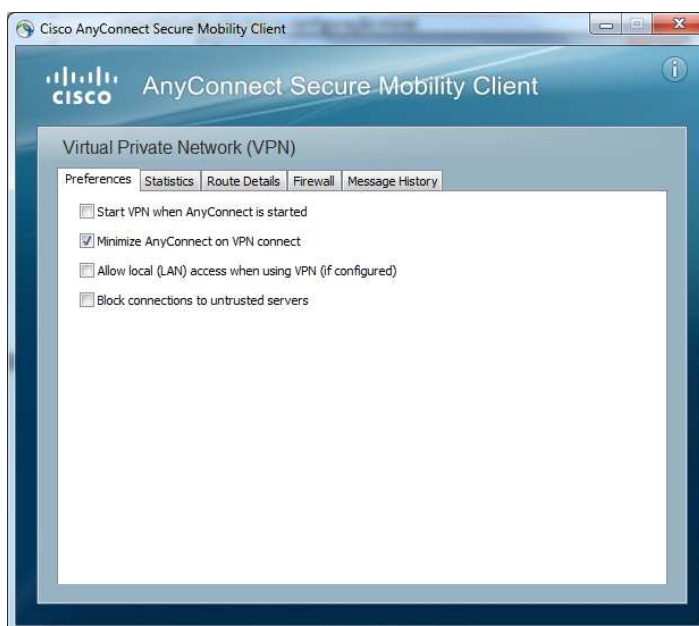


Figura 10 – Mantenha apenas a opção Minimize AnyConnect... marcada

10. Na janela de conexão do AnyConnect (Figura 9), digite o seguinte endereço IP: **189.125.162.101**

Esse é o endereço de entrada da rede corporativa do Tribunal. Após digitar o endereço IP, clique em 'Connect'. O botão 'Connect' ficará inativo (cinza) e o Cisco AnyConnect tentará a conexão com o destino (Figura 11).



Figura 11 – Clique em Connect e aguarde o contato com o destino





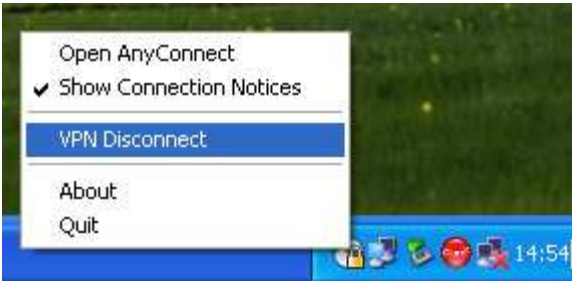
11. Após o contato com o destino, será apresentada uma janela indicando que o certificado do destino não é confiável. Selecione a opção 'Always trust this VPN server and import the certificate' clicando na caixa de seleção ao lado e, estando selecionada a opção, clique no botão 'Connect Anyway' (Figura 12).

Essa opção 'Always trust...', estando selecionada, evita que essa mesma janela seja apresentada em todas as ocasiões em que se inicia a conexão através da VPN.



Figura 12 – Selecione a opção Always trust... e clique em Connect Anyway



<p>12. A próxima janela a ser apresentada será a janela de autenticação na rede corporativa. O grupo será o TRT9 (trazido automaticamente) e o usuário e senhas a serem digitados devem ser os mesmos da rede corporativa do Tribunal (utilizados na Intranet, Correio etc.), conforme a Figura 13. Após digitar seu usuário e sua senha pessoal, clique em OK.</p>	 <p>The image shows a Cisco AnyConnect login window titled 'Cisco AnyConnect   189.125.162.101'. It prompts the user to 'Please enter your username and password.' There are three input fields: 'Group' with a dropdown menu showing 'TRT9', 'Username' with the text 'robsonnovak', and 'Password' with masked characters '*****'. At the bottom are 'OK' and 'Cancel' buttons.</p> <p>Figura 13 – Após digitar o usuário e senha, clique em OK</p>
<p>13. Após a autenticação e a conexão terem sido finalizadas com sucesso, um ícone com um círculo e um cadeado na barra de tarefas, no canto inferior direito, será apresentado. Ele indicará que a rede privada virtual (VPN, em inglês), foi estabelecida entre o seu computador e a rede corporativa do Tribunal (Figura 14).</p>	 <p>The image shows a portion of a Windows taskbar. On the right side, there is a system tray area containing several icons. One of the icons is a blue circle with a white padlock, indicating a VPN connection. The system clock shows '16:07'.</p> <p>Figura 14 – O ícone  indica que a VPN foi estabelecida</p>
<p>14. Para se desconectar da VPN, clique com o botão direito no ícone do AnyConnect  e escolha a opção 'VPN Disconnect' (Figura 15).</p>	 <p>The image shows a right-click context menu for the VPN icon. The menu options are: 'Open AnyConnect', 'Show Connection Notices' (checked), 'VPN Disconnect' (highlighted in blue), 'About', and 'Quit'. The background shows a blurred desktop with a taskbar at the bottom showing the time '14:54'.</p> <p>Figura 15 – Clique em VPN Disconnect para encerrar a conexão</p>

**Obs:** Ao tentar se conectar com o endereço 189.125.162.101, se aparecer uma tela com uma mensagem do tipo 'Could not connect to server...', verifique a conectividade do seu computador com a Internet ou se algum programa 'firewall' instalado localmente, porventura, está bloqueando conexões de VPN.